

Safe Families Safe Children

ROMPIENDO EL CICLO DE LA VIOLENCIA - CONSTRUYENDO UN FUTURO PARA LOS MÁS EXCLUIDOS



SafeFamilies
SafeChildren

Editado por JUCONI México
Todos los Derechos Reservados
México, 2012

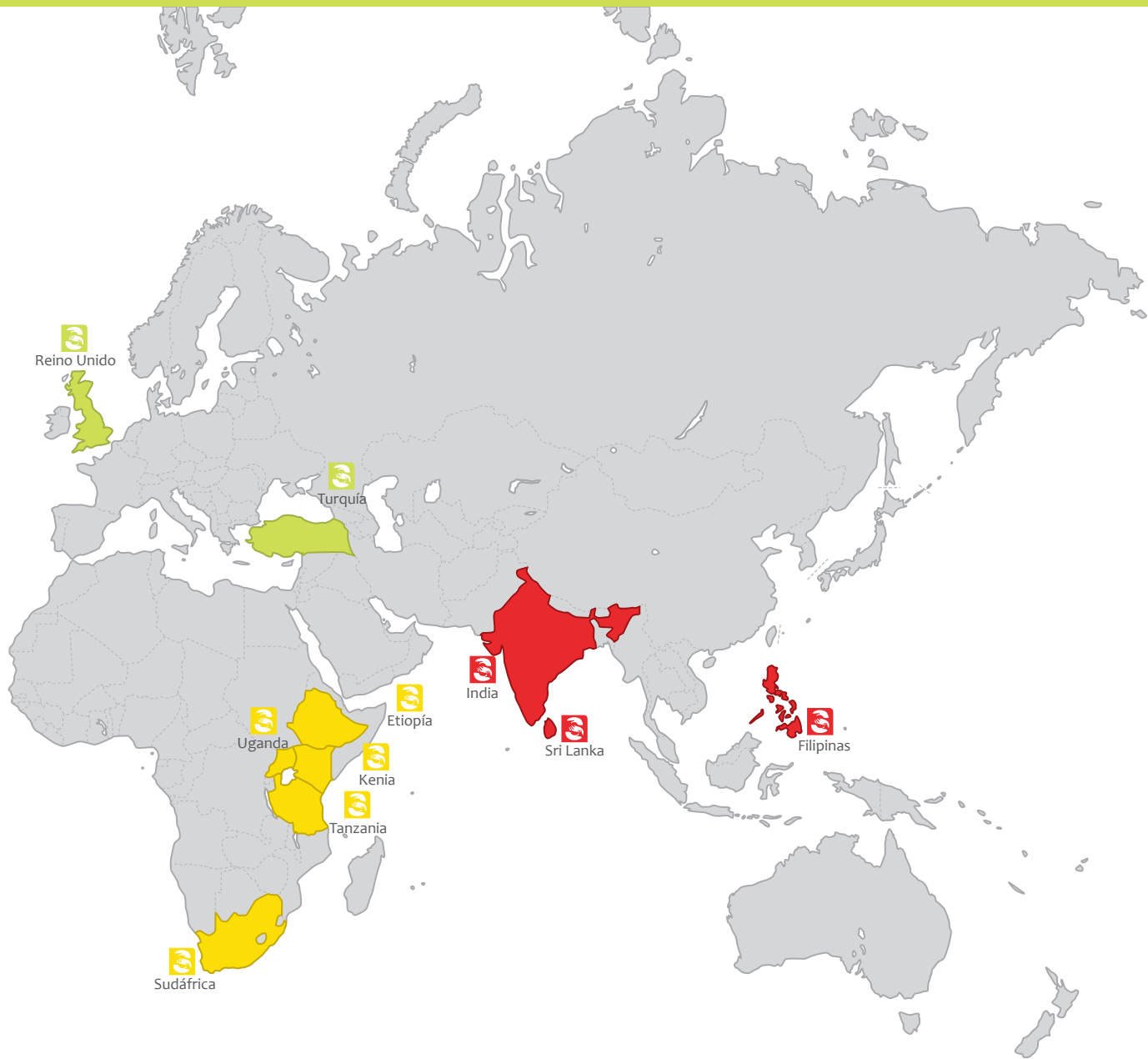




Organizaciones Miembros de SFSC

ALREDEDOR DEL MUNDO





Reino Unido

Turquía

India

Sri Lanka

Filipinas

Uganda

Etiopía

Kenia

Tanzania

Sudáfrica



Contexto

- 08** La Coalición Safe Families Safe Children*
- 10** Los Niños y las Niñas más Excluidos Provenientes de Familias Violentas
- 12** Llegando a los Más Excluidos
- 14** ¿Por qué es Tan Importante Trabajar con estos Niños y Niñas?

**Familias Seguras, Niños y Niñas Seguros.*

Marco

- 20** Principios Teóricos
- 22** Marco General para Trabajar con Niños y Niñas Altamente Excluidos provenientes de Familias Violentas
- 23** Prevención
- 26** **TRABAJO INDIVIDUAL**
 - Ingreso al Programa
 - Apego
 - Procesamiento
 - Aplicación del Aprendizaje
- 38** **TRABAJO CON LA FAMILIA**
 - Apego
 - Procesamiento
 - Aplicación del Aprendizaje
 - Graduación del Programa



Gerrie Smit



Daniela Plaza



Florian Kopp

Características del Programa

- 50** Características Claves de los Programas que Emplean la Estrategia SFSC
- 52** Características de los Trabajadores Clave que Emplean la Estrategia SFSC
- 54** Acciones Recomendadas para Apoyar este Trabajo

Contactos y Referencias

- 61** Contactos
- 62** Referencias y Bibliografía

Contexto

“

Por más de veinte años, los miembros de SFSC han estado trabajando con niñas y con niños altamente excluidos: niños y niñas que abandonan o que no están contemplados en los servicios actualmente proporcionados por los gobiernos y las ONG.

”





Marcus Lyon

Safe Families Safe Children

COALICIÓN



Chloe Dewe Mathews

La Coalición Safe Families Safe Children (SFSC) es un grupo internacional de organizaciones destacadas que trabajan a nivel mundial para investigar, desarrollar e implementar metodologías efectivas que permitan a los niños y las niñas más excluidos obtener acceso sostenible a sus derechos y tener apropiadamente cubiertas sus necesidades de desarrollo, incluyendo aquellas necesidades emocionales y de relaciones que más afectan su resiliencia y sus resultados de vida en el futuro.

Nuestras organizaciones miembros son:



Brasil
Representada por Jonathan Hannay



Uruguay
Representada por Mariela Solari



Ecuador
Representada por Sylvia Reyes



México
Representada por Alison Lane



Turquía
Representada por Ozden Bademci



Sudáfrica
Representada por Gerrie Smit



RU, India, Kenia, Tanzania
Representada por Andy McCullough



Brasil
Representada por Yusaku Soussumi y Flavio Stadnik



Uganda, Etiopía, Kenia
Representada por Diarmuid O'Neill



Ecuador, India, México, Filipinas,
Sudáfrica, Sri Lanka
Representada por Amber Wilson

Los miembros SFSC implementan una gama de programas para niños y niñas involucrados con la calle y altamente excluidos que incluyen actividades educativas y terapéuticas, centros comunitarios, instalaciones residenciales, servicios en calle, visitas en el hogar y enlace comunitario. Aunque nuestros programas y actividades varían, hay en nuestro trabajo principios compartidos e intenciones compartidas que presentamos en este folleto.

Este folleto pretende presentar, a grandes rasgos, una estrategia para trabajar con niños y niñas excluidos y familias afectadas por la violencia en el hogar. No intenta abarcar todo, ni tampoco tiene la intención de funcionar como manual operativo. Esperamos que dé una idea de cómo es nuestra estrategia en la práctica, y que promueva la reflexión y la discusión alrededor de los temas críticos de cómo lograr

la inclusión de niños y niñas altamente excluidos y cómo resolver la transmisión inter-generacional de la violencia familiar.

Reconocimientos:

El contenido de este folleto ha sido desarrollado por los miembros de SFSC. Queremos expresar nuestro reconocimiento y agradecimiento a todos los miembros de nuestras organizaciones por su ardua labor y su sabiduría, que constituyen la base de este trabajo. Muy especialmente, queremos destacar las importantes contribuciones de Sylvia Reyes y Martha Espinoza (JUCONI Ecuador), y Jorge Villar Miguez (JUCONI México), quienes han sido los líderes innovadores en lo que este trabajo representa.

Estamos muy agradecidos con el Dr. Peter Fraenkel por su retroalimentación sobre un borrador de las ideas clave que aquí se presentan. Las Fundaciones JUCONI desean agradecer a las siguientes personas que han sido fundamentales en el desarrollo de su metodología a lo largo de los años: Dra. Gianna Williams, Dra. Janine Roberts, Dra. Eliana Gil y la Dra. Sandra Bloom.

También deseamos expresar nuestro agradecimiento a Helena Wygard, ya que sin sus habilidades de facilitación y coordinación, este trabajo no hubiera sido posible; a Sylvia Reyes, Alex Pearce y Alison Lane por integrar la información y redactar el documento, a David Luhnnow y Andrew Wygard por su cuidadosa edición de la versión en inglés y a Paul Davies y Elsa Herrera por su escrupulosa edición de esta traducción al español.

Esta publicación se produjo con el apoyo de la Unión Europea.

¿Por qué no se benefician estos niños, niñas y familias de los servicios existentes?

Por más de 20 años, SFSC ha estado trabajando con niños y niñas altamente excluidos: niños y niñas que abandonan o que no están contemplados en los servicios actualmente proporcionados por los gobiernos y las ONG. Aunque la mayoría de nosotros trabajamos principalmente con niños y niñas que viven o trabajan en la calle (niños y niñas involucrados con la calle), nuestra experiencia muestra que una vida familiar violenta frecuentemente contribuye a que los niños y las niñas estén en las calles, por lo que definimos a la población tratada en este folleto como “los niños y las niñas más excluidos provenientes de familias violentas”.



Aquellos niños y niñas que tienen relaciones tempranas caracterizadas por violencia, frecuentemente desarrollan conductas de afrontamiento disfuncionales. Tales comportamientos pueden provocar la exclusión repetida de actividades grupales, incluyendo la escuela. La experiencia de exclusión a su vez puede llevar a resultados de vida negativos como el abuso de sustancias o la participación en bandas juveniles. La pobreza puede exacerbar las experiencias de exclusión y limitar las posibilidades de cambiar los resultados de vida. Por lo tanto, estos niños y niñas deben luchar con tres espirales descendentes que se refuerzan entre sí.

Estudio de Caso:



Los padres de Ricardo murieron en diferentes incidentes violentos, su padre cuando tenía 18 meses de edad y su madre un año después. Él y sus dos hermanos, de 1 y 6 años, se mudaron con sus abuelos y una tía a un poblado remoto. Ricardo comenzó a ir a la escuela cuando tenía seis años de edad y su maestra, al recordarlo, dijo que parecía como cualquier otro niño. Al año siguiente, sin embargo, su tía se casó y se fue del poblado, llevándose a su hermano menor y dejando a Ricardo y a su hermano mayor al cuidado de sus abuelos ancianos. Pronto su maestra empezó a notar cambios. Ricardo se volvió triste, retraído y cada vez más indiferente. Cuando ella le instaba a mejorar su rendimiento él presentaba ataques de ira. No progresaba en la escuela y empezó a dejar de asistir. Ricardo empezó a holgazanear en el pueblo a pesar de que recibía golpizas severas en su hogar por no asistir a la escuela.

A los nueve años Ricardo ya había dejado de ir a su casa y estaba viviendo en la calle, vagando entre poblados cercanos. En un poblado, le dio cobijo el panadero local, quien lo describió como un niño cortés y hasta agradable. Sin embargo, también dijo que había algo evasivo en él. El panadero y su esposa no pudieron hacer un contacto auténtico con Ricardo. Empezaron a recibir quejas de tenderos de que Ricardo les estaba robando y cuando empezó a robarles a ellos también, lo corrieron de su casa. Para cuando una organización miembro de SFSC hizo contacto con Ricardo, ya con 11 años de edad, se mostraba indiferente tanto consigo mismo como con los demás, emocionalmente distante y con tendencia a tener arranques violentos, llegando incluso a atacar físicamente a quienes querían acercarsele.

Violencia: Estos niños, niñas y familias están atrapados en ciclos de violencia – donde la experiencia traumática de la violencia (física, emocional y sexual, incluyendo la negligencia extrema) lleva tanto a resultados de vida negativos, como a comportamientos que hacen más probable la violencia en su futuro. Estudios de neurociencia muestran que el abuso infantil y el abandono afectan el desarrollo cognitivo y emocional, ocasionando comportamientos que dificultan el sostenimiento de interacciones sociales positivas. Está bien documentado que la violencia en el hogar puede transmitirse a través de las generaciones, de manera que las personas que se criaron en una familia violenta a menudo recrean un hogar violento para sus propios hijos. La experiencia de abuso en la niñez también se ha vinculado fuertemente con la participación posterior en la violencia fuera del hogar.

Exclusión: Estos niños y niñas también se encuentran atrapados en ciclos de exclusión social, de manera que abandonan o son expulsados repetidamente de la provisión de servicios y del empleo, lo que incrementa su vulnerabilidad y reduce su capacidad de tomar decisiones positivas de largo plazo. Aunque hay muchas causas para la exclusión social, incluyendo factores como el género y la etnicidad, este grupo de niños y niñas son excluidos debido a su comportamiento – y su experiencia de un hogar violento contribuye al desarrollo de dificultades de aprendizaje y conductas de afrontamiento disfuncionales tales como la agresión, actividad criminal o delincuente, la promiscuidad

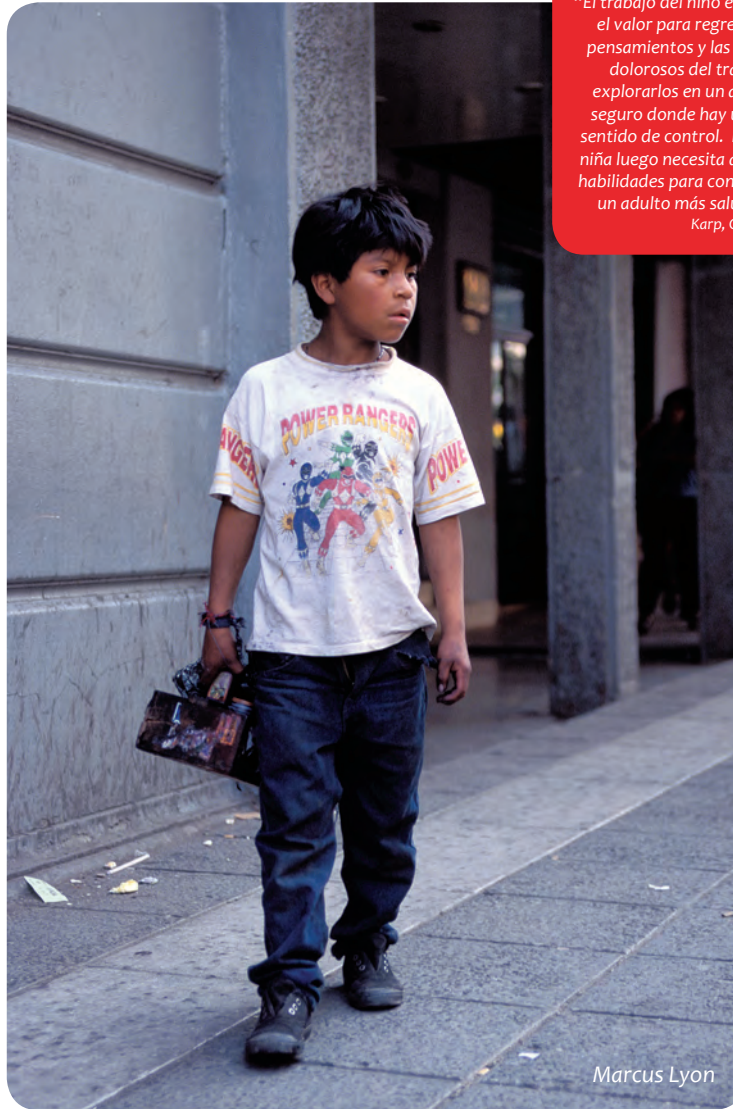
sexual y el aislamiento. Esto a su vez, limita su capacidad de acceso a los apoyos disponibles y frecuentemente termina en resultados de vida negativos como actividades callejeras, participación en bandas y criminalidad.

Pobreza: Nos enfocamos en los niños y las niñas que viven en pobreza extrema, una condición que muchos consideran exagera la violencia en el hogar e inhibe la capacidad de las familias para tener acceso a los apoyos disponibles. Como subrayamos anteriormente, los comportamientos desarrollados para afrontar experiencias violentas en las relaciones familiares hacen difícil la participación sostenida en la mayoría de la sociedad, lo que reduce las oportunidades para tener acceso a experiencias de vida positivas, tales como educación o empleo seguro y por lo tanto contribuye a perpetuar los ciclos de pobreza.



Niños y niñas más excluidos provenientes de familias violentas

Llegando a LOS MÁS EXCLUIDOS



“El trabajo del niño es encontrar el valor para regresar a los pensamientos y las imágenes dolorosos del trauma y explorarlos en un ambiente seguro donde hay un mayor sentido de control. El niño o la niña luego necesita adquirir las habilidades para convertirse en un adulto más saludable.”
Karp, C. L. & Butler¹

Marcus Lyon

La estrategia presentada en este folleto se basa en dos elementos esenciales para llegar a los niños y las niñas más excluidos provenientes de familias violentas y ayudarles a escapar de los ciclos de violencia, exclusión y pobreza.

1. Apoyo Terapéutico Sostenido

Es vital atender a las necesidades emocionales además de las otras necesidades para el desarrollo. En este folleto definimos necesidades emocionales como las que se relacionan con la percepción que tiene la persona sobre sí misma y cómo se relaciona con los demás. Las necesidades emocionales básicas incluyen aquellas asociadas con tener una relación cariñosa duradera, sentirse querido además de cuidado, y tener alguien que les ayude a manejar sus sentimientos e impulsos de forma apropiada para su etapa de desarrollo. Este documento distingue entre la satisfacción de estas necesidades emocionales y la satisfacción de necesidades predominantemente físicas (resguardo, nutrición, cuidados a la salud y alivio de la pobreza, o necesidades para el desarrollo asociadas con el aprendizaje). En nuestra experiencia, el trabajar con niños y niñas altamente excluidos suele enfocarse mucho en las necesidades físicas y de aprendizaje, pero las necesidades emocionales reciben poca atención.

Los niños y las niñas que viven en familias violentas requieren atención a sus necesidades emocionales, tanto para ayudar en su recuperación emocional como para construir una resiliencia interna y una capacidad para manejar sus relaciones de una manera diferente en el futuro. Además de poner un alto a las interacciones violentas, también es necesario sanar el daño causado por la violencia, dado que los efectos traumáticos de experiencias violentas generalmente duran mucho más que los eventos violentos en sí. El crear cimientos de bienestar emocional, tanto para los niños y las niñas como para las madres y los padres, es un elemento crítico para lograr cambios duraderos y significativos para aquellos niños y niñas cuyas experiencias personales han interferido con un desarrollo emocional saludable.

Por lo tanto, debe haber una intención terapéutica en los servicios ofrecidos para estos niños y niñas. Cuando decimos “terapéutico” nos estamos refiriendo a intervenciones, respuestas o estrategias que tienen el propósito específico de ayudar a los niños y las niñas, y a las madres y los padres a empezar a comprender sus experiencias, desarrollar su autoestima y bienestar emocional, y a construir relaciones saludables que les permitan reajustar sus respuestas al estrés y sustituir las estrategias de adaptación dañinas con elecciones más efectivas.

2. Trabajo basado en la familia

*“Si una sociedad valora a sus niños y niñas debe apreciar a sus padres.”
J. Bowlby²*

Para lograr cambios perdurables es necesario desarrollar una red de apoyo funcional y positiva alrededor del niño o la niña. Esta red, que incluye a la familia pero no se compone exclusivamente de ella, debe proveer al niño o la niña experiencias y respuestas que apoyen el desarrollo de la resiliencia personal y ayuden a asegurar cambios positivos sostenibles. En los casos en que el niño o la niña no tenga familia, puede proveer este apoyo otro adulto capaz de hacerlo por un tiempo sostenido. Cuando se crea un ambiente familiar positivo, donde las relaciones son formativas y protectoras, el impacto es sorprendente y poderoso.

Para niños, niñas y familias altamente excluidas, los servicios basados en el hogar son la vía más efectiva para lograr resultados positivos, ya que superan obstáculos para acceder a servicios (algo vital para llegar a los más excluidos) y posibilitan intervenir en un problema donde se presenta. Se ha demostrado también que los programas de visitas en el hogar son altamente efectivos para reducir la violencia familiar.³ Invertir en toda la familia para resolver la violencia, más que trabajar sólo con el niño o la niña, es la clave para romper permanentemente los ciclos intergeneracionales de violencia.

“Apoyar a familias y comunidades para que sean ellas mismas capaces de cuidar a sus niños y niñas puede parecer más complicado a corto plazo, pero a largo plazo paga enormes dividendos. No solamente hay mayor probabilidad de que los niños y las niñas se realicen plenamente y lleguen a ser mejores madres y padres, sino es más probable que contribuyan al desarrollo de sus comunidades y de su país.” Save the Children, RU.⁴

1. Impacto potencial de no trabajar con estos niños, niñas y familias

Es esencial que los gobiernos y los donantes inviertan en estos niños y niñas a quienes es más difícil llegar. Aunque puede parecer complejo intervenir para resolver los problemas que enfrentan, el daño potencial causado por dejarlos atrapados en ciclos de violencia, exclusión y pobreza significa que es un imperativo, no sólo moral sino también social y económico, encontrar las soluciones que requieren.

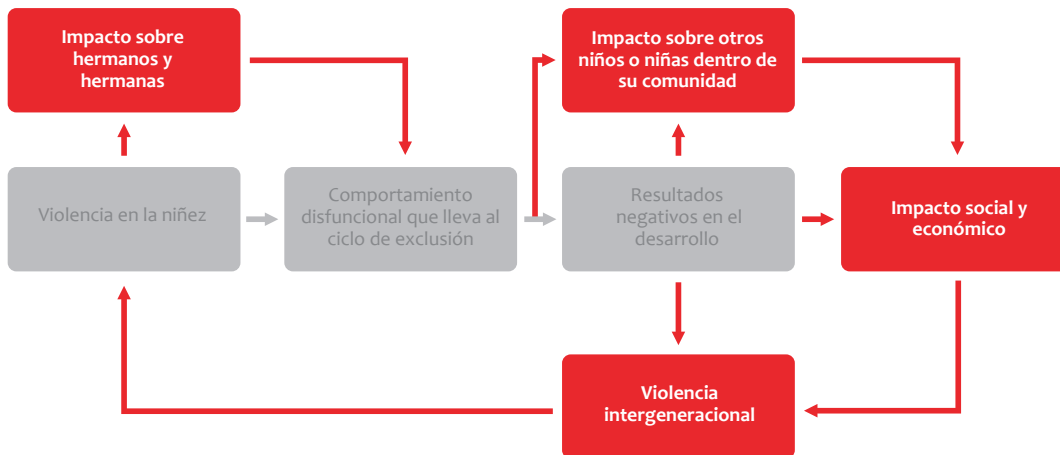
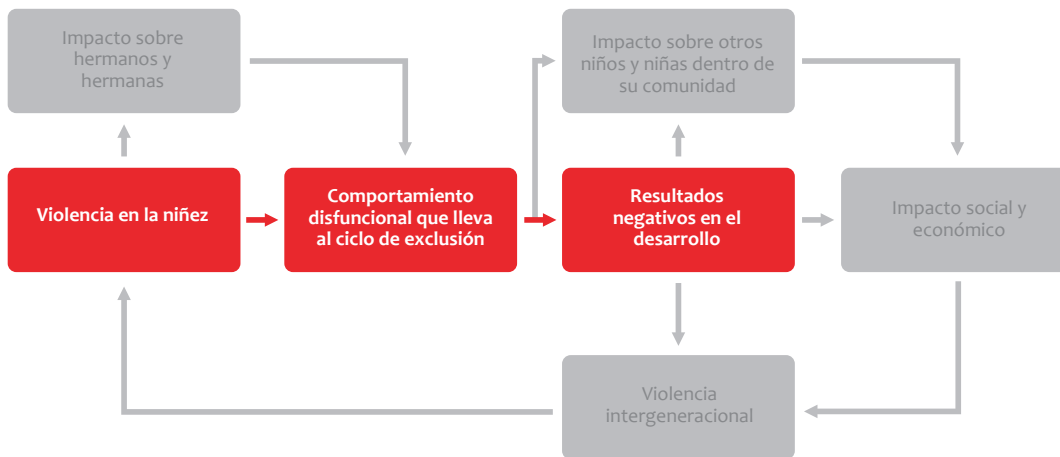
A nivel individual, ahora es irrefutable el vínculo entre la violencia en la niñez y los resultados negativos en el desarrollo. El Estudio Adverse Childhood Experiences (ACE)⁵ (Experiencias Adversas durante la Infancia) encontró una relación convincente entre experiencias adversas en la niñez (incluyendo el abuso físico, emocional o sexual y el vivir en hogares con violencia doméstica), y una gama de problemas físicos, emocionales y sociales, como enfermedades del corazón, obesidad, depresión, alcoholismo, promiscuidad sexual, abuso de sustancias, embarazo en la adolescencia, violación y bajo rendimiento laboral. El estudio concluyó que las experiencias traumáticas durante la niñez determinan la probabilidad de las 10 principales causas de muerte en los EUA. Un estudio en África Occidental encontró que la exposición repetida a violencia severa en el hogar lleva a comportamientos de alto riesgo como involucrarse en la vida callejera, actividades sexuales transaccionales y el tráfico infantil.⁶

A nivel social, el vínculo entre la violencia en el hogar y la violencia en la sociedad es muy clara. La experiencia traumática de la violencia en el hogar puede llevar a los niños y las niñas a crear una barrera contra sus sentimientos de dolor, miedo e impotencia – que pueden expresarse como una fachada dura y agresiva, una incapacidad de

cuidarse a sí mismos o muchos otros comportamientos disfuncionales. Estos comportamientos llevan a la exclusión de la escuela, de actividades recreativas y de otras actividades comunitarias. Los niños y las niñas pueden luego buscar cubrir su necesidad de pertenencia en aquellos espacios y actividades que les quedan abiertos, como pueden ser las bandas, la promiscuidad, el abuso de sustancias o el crimen. De esta manera, la violencia se transmite del hogar a la comunidad. Las implicaciones para la estabilidad social si los niños y las niñas se convierten en adultos agresivos y disfuncionales son claras: un estudio en el RU encontró que el 72% de los niños y las niñas que han asesinado o cometido algún crimen serio, generalmente violento, fueron víctimas de abuso.⁷ En EUA, los costos anuales directos e indirectos asociados con el maltrato infantil se han estimado en \$94 mil millones de dólares, el problema más extendido siendo la criminalidad adulta relacionada con la experiencia de abuso durante la niñez.⁸

2. Efectos intergeneracionales

Además del impacto negativo exponencial de no apoyar a estos niños y niñas, debemos tomar en cuenta también que invertir en ellos tiene un impacto positivo exponencial. Dada la naturaleza intergeneracional de la violencia en el hogar, una inversión más inteligente y a mayor plazo para resolver esta violencia y su impacto en la generación actual resulta muy efectiva, y da una buena relación costo-beneficio, para asegurar que las generaciones futuras de la misma familia participen de manera constructiva en sus comunidades. De esta forma, el beneficio de invertir en una familia *ahora* es inmenso ya que los efectos se multiplican.



La situación para el niño o la niña:

La experiencia de violencia en relaciones familiares íntimas durante la niñez puede llevar a comportamientos rudos y agresivos, y a otros comportamientos disfuncionales y defensivos que dificultan la participación sostenida en actividades grupales. Al ser excluidos repetidamente, estos niños y niñas son empujados hacia elecciones de vida negativas. El Estudio de Experiencias Adversas durante la Infancia (ACE) muestra esto a través de la relación clara entre las experiencias adversas en la niñez y problemas de salud física y mental, promiscuidad sexual, abuso de sustancias, embarazos en la adolescencia, violación y bajo rendimiento en el trabajo.

El impacto para otros:

El impacto de no ayudar a un niño o una niña que está en esta situación puede ser exponencial:

- Los hermanos y las hermanas probablemente están afrontando los mismos riesgos.
- El comportamiento disfuncional de un niño o niña en una actividad grupal, por ejemplo en la escuela, afecta a otros niños y niñas que estén participando en la actividad.
- Cuando estos niños y niñas tienen sus propias familias (frecuentemente demasiado jóvenes), hay un incremento en las probabilidades de que repitan los comportamientos violentos con sus propios hijos e hijas.
- La violencia en la niñez tiene un impacto social y económico alto – se ha calculado que en EUA el costo de maltrato infantil es de 94 mil millones de dólares por año.

¿Por qué es tan importante trabajar CON ESTOS NIÑOS Y NIÑAS?

El estudio ACE⁹, que se llevó a cabo en EUA con más de 16,000 personas, el estudio de investigación científica más grande de su tipo, analiza la relación entre múltiples categorías de trauma infantil (ACEs) y los estados de salud y los comportamientos más tarde en la vida.

Sufrir cualquiera de las condiciones enlistadas a continuación antes de la edad de 18 años constituye una experiencia adversa:

Categorías de experiencia adversa del estudio ACE:

1. Abuso físico recurrente
2. Abuso emocional recurrente
3. Abuso sexual de contacto
4. Algún miembro del hogar que abusa del alcohol y/o drogas
5. Encarcelamiento de algún miembro del hogar
6. Algún miembro del hogar que padece depresión crónica, enfermedad mental, tendencias suicidas o que está internado en alguna institución
7. Trato violento a la madre
8. Falta de padre, madre o ambos
9. Abandono emocional o físico

En el estudio, estar expuesto a cualquiera de las condiciones de ACE enlistadas, cuenta como un “punto”, puntos que se suman para obtener la calificación ACE final. La calificación de ACE, por lo tanto tiene un rango del 0 al 9. El estudio demostró una correlación entre experiencias adversas en la niñez y el riesgo de problemas de salud más tarde en la vida como por ejemplo, alcoholismo, depre-

sión, uso ilícito de drogas, embarazo en la adolescencia, enfermedades de corazón e hígado, entre otros. El estudio también mostró un impacto acumulativo cuando un individuo estaba expuesto a un mayor número de factores; mientras mayor la calificación de ACE, mayor el riesgo de problemas de salud y de riesgos físicos y emocionales a lo largo de la vida.

Comparado con una persona con una calificación ACE de cero, una persona con un ACE de 4 corría 4 a 12 veces más riesgo en cuanto a las condiciones adversas listadas. Específicamente:

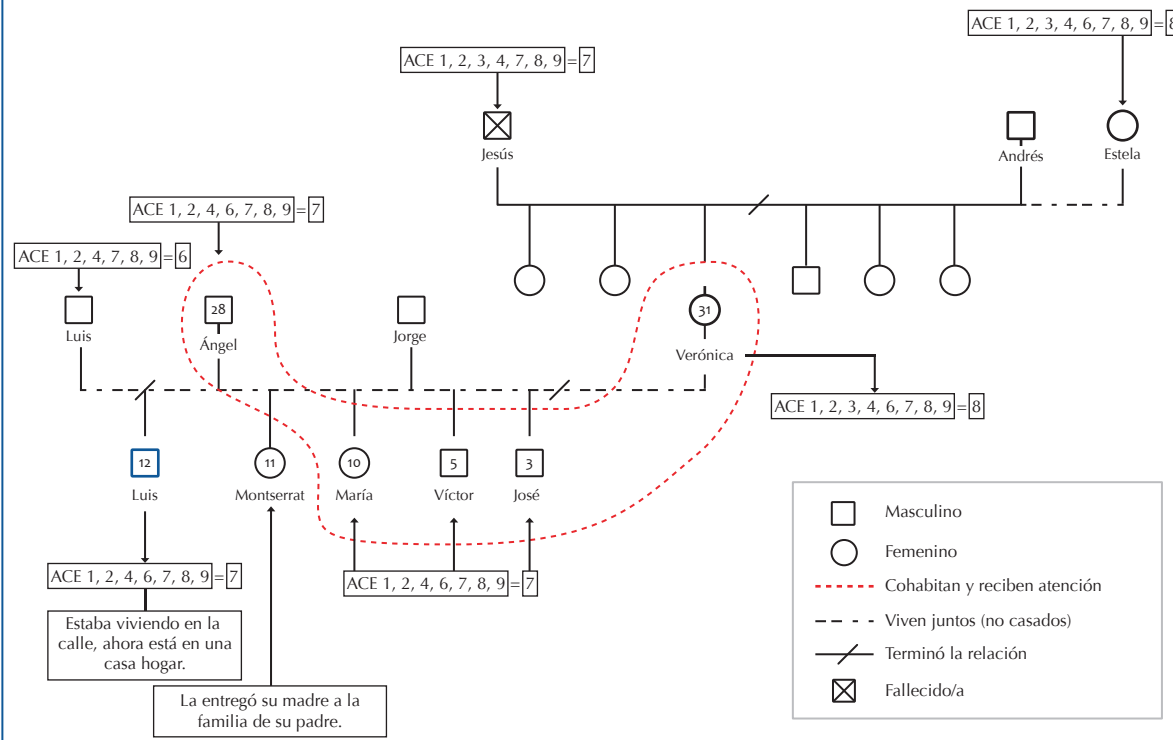
- 260% de mayor probabilidad de contraer una enfermedad seria como la Enfermedad Pulmonar Obstructiva Crónica
- 250% de mayor probabilidad de contraer una enfermedad de transmisión sexual
- 460% de mayor probabilidad de sufrir de depresión
- 1,220% de mayor probabilidad de suicidio

Comparado con un hombre con un ACE de cero, un hombre con un ACE de 6 tenía 4,600% de mayor probabilidad de volverse usuario de drogas intravenosas.

Un solo punto ACE indicaba 87% de mayor probabilidad de sufrir otro punto de ACE.

La similitud de los hallazgos del estudio ACE con estudios basados en otros tipos de población ha permitido a los investigadores de ACE concluir que los hallazgos serían aplicables en otros entornos. La experiencia de los integrantes de SFSC refuerza esta conclusión.

Familia González



Este genograma parcial muestra tres generaciones de la familia González – el renglón inferior son los niños y las niñas, arriba de ellos están las madres y los padres (podemos ver que los niños y las niñas tienen padres diferentes), y arriba de su madre y los hermanos y las hermanas de ella, están los abuelos y las abuelas maternos. Los miembros de la familia que viven juntos y que reciben atención se incluyen dentro de una línea punteada roja.

Un genograma es una forma útil de representar gráficamente las relaciones familiares de un individuo, la calidad de sus relaciones con los miembros de la familia, eventos y experiencias trascendentes de sus vidas. El proceso de crear un genograma y presentar la información de manera visual para dar un contexto más amplio de la familia, puede ayudar a todos los involucrados – miembros de la familia y trabajadores sociales – a ver las conexiones y los patrones de comportamiento.

Este genograma se ha simplificado para resaltar las experiencias adversas repetidas de generación en generación en esta familia. Emplea las categorías del Estudio de Experiencias Adversas durante la Infancia (ACE) para mostrar los tipos de violencia que han sufrido los diferentes miembros de la familia y los factores de riesgo presentes de manera típica en las diferentes generaciones. Las categorías de experiencia adversa se enlistan en el cuadro correspondiente a cada persona, con su “calificación ACE” anotada al final.

Marco

“

El diagrama de los dos triángulos (ver página 24) que hemos empleado como marco para este folleto fue desarrollado por JUCONI Ecuador con base en su experiencia de trabajo con niños y niñas involucrados con la calle y sus familias en Guayaquil desde 1995, y se ha aplicado tanto en JUCONI Ecuador como en JUCONI México, de acuerdo a sus contextos locales.

”





Principios

TEÓRICOS¹⁰

Ver referencia ¹⁰ para referencias y bibliografías más amplias

“Los niños y las niñas necesitan cuidados cariñosos, consistentes y sensibles que respondan a sus necesidades emocionales –algo tan importante como la necesidad de nutrición. Así que, mientras hacen falta enormes recursos para atender las necesidades de niños y niñas respecto a alimentación, resguardo y vacunación para prevenir enfermedades, también deben invertirse fondos y recursos en la educación de madres y padres, profesores y responsables de las políticas públicas, sobre la importancia inmediata y a largo plazo de satisfacer los deseos urgentes de los niños y las niñas pequeños de apego seguro en sus relaciones con madres y padres, o con madres y padres sustitutos.”¹²



Alejandra Dávila y Rocío Jaramillo

“Los apegos seguros son una defensa primaria contra el desarrollo de psicopatologías severas asociadas con la adversidad y el trauma.”

Levy y Orlans¹¹

La metodología SFSC se basa y se apoya en la Teoría del Apego, que se enfoca en ayudar a niños, niñas y familias a formar relaciones que les ayuden a desarrollar resiliencia personal y a alcanzar metas positivas.

En la Teoría del Apego, la palabra “apego” se refiere a las relaciones que perduran y unen emocionalmente a dos personas. Si el apego es seguro, entonces sirve como la base de un sentimiento interno de seguridad que ayuda a la persona a establecer relaciones positivas y duraderas. Permite a los individuos tomar decisiones independientes sobre sus vidas, ya que su seguridad interna les da la confianza en sí mismos y el juicio para tomar decisiones positivas de forma independiente. También les da una resiliencia emocional mayor para resistir experiencias estresantes o adversas en su vida adulta posterior.

Sin embargo, no todos los apegos son positivos. Los apegos que no son totalmente positivos se caracterizan como “inseguros” y comúnmente se clasifican en tres tipos - “ambivalente”, “evitativo” o “desorganizado” – dependiendo de la calidad de la relación entre la madre o el padre y el hijo o la hija.

Un apego desorganizado contribuye al debilitamiento de la capacidad para formar relaciones positivas y afirmantes, así como a mayor dificultad para desarrollar habilidades independientes y funcionales de toma de decisiones.

Inicialmente propuesta por John Bowlby en la década de 1950, la Teoría del Apego se ha desarrollado, modificado y validado para proveer un marco teórico para comprender el desarrollo infantil.



Investigaciones informadas por la Teoría de Apego han mostrado el impacto que tiene la calidad del apego sobre el desarrollo neuropsicológico, emocional, cognitivo y social de los niños y las niñas y durante toda la vida adulta.

Dentro de la Teoría del Apego, la calidad de las relaciones que las madres y los padres proveen a sus hijos e hijas es medular. La naturaleza de las interacciones del niño o la niña con su madre o padre y su interpretación de estas experiencias lleva al desarrollo de un modelo interno funcional que el niño o la niña utiliza para comprender situaciones sociales y relacionarse con el mundo externo.

En resumen, la manera en que los niños y las niñas se han criado determinará la manera en que se relacionan con otros y cómo perciben las relaciones de otros con ellos.

En el caso de un apego desorganizado entre madre o padre e hijo o hija, otra relación segura puede ayudar a que se cuestione el modelo interno funcional establecido. Esta experiencia de apego seguro se puede dar a través de una relación personal o en una relación terapéutica. Entre más tiempo mantenga una persona su modelo interno funcional, más arraigado se hace.

Dentro del alcance del modelo que se esboza en las siguientes secciones, la tarea clave del trabajador es proporcionar una experiencia de apego seguro que permita que el niño o niña y su madre o padre desarrollen un nuevo modelo interno funcional que les ayude a relacionarse de manera diferente, dejar atrás los traumas del pasado y vivir más plenamente en el presente.

Marco General para Trabajar

CON NIÑOS Y NIÑAS ALTAMENTE EXCLUIDOS PROVENIENTES DE
FAMILIAS VIOLENTAS



Florian Kopp



Jonathan Degenhardt



1. Prevención



El triángulo representa una estrategia de prevención general (intervención seleccionada) que se usa en las comunidades en donde trabajamos. Esto incluye trabajo educativo y de capacitación con diferentes grupos en las comunidades para ayudarles a ajustar la forma en que interactúan con niños, niñas y sus familias y les apoyan. Este trabajo busca mejorar los resultados para todos los niños y las niñas, pero en particular evitar que los niños y niñas en alto riesgo de sufrir violencia en el hogar se queden fuera de los servicios comunitarios.

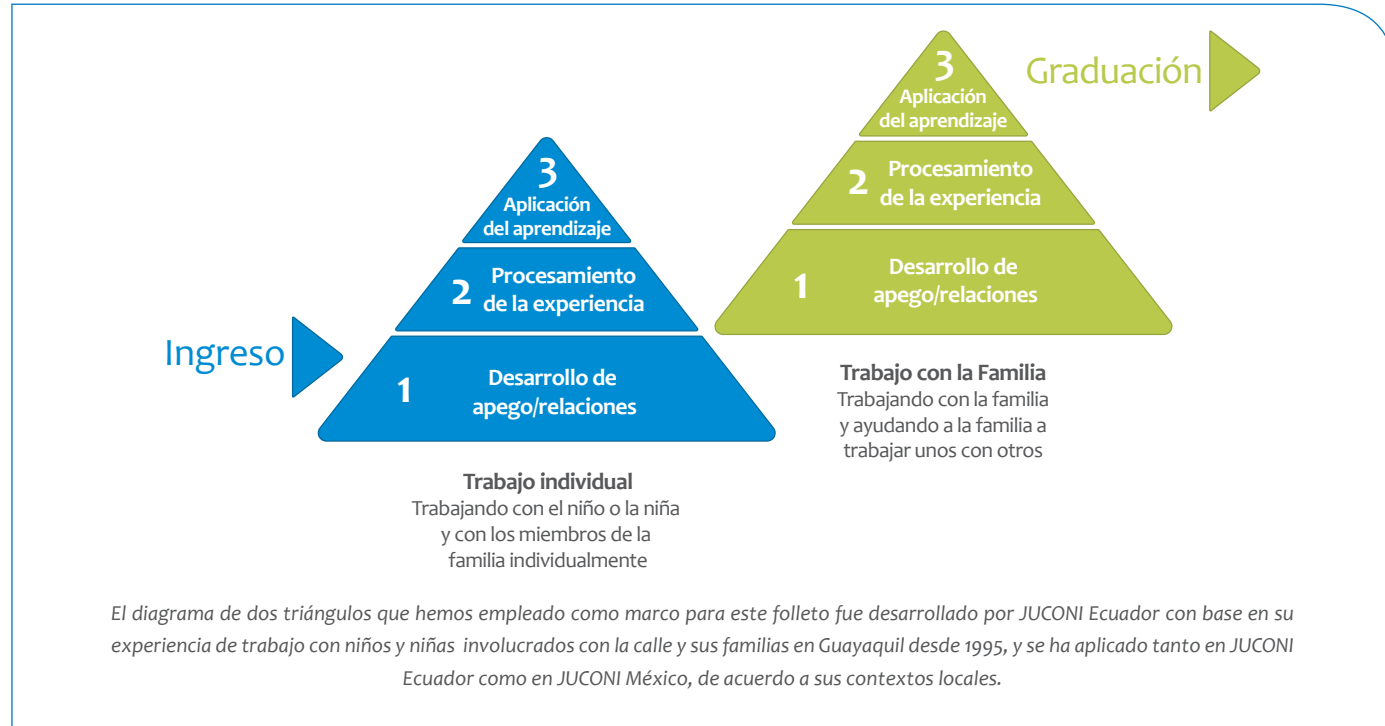
Sensibilización: Dentro de una comunidad violenta trabajamos con los agentes clave – por ejemplo, profesores, madres y padres, proveedores de servicios de salud y otros – para sensibilizarlos del impacto de la pobreza y la violencia sobre los niños y las niñas y aumentar su comprensión de los obstáculos que enfrentan en esas comunidades para tener acceso a sus derechos.

Intervención Temprana: Es importante que el personal de programas para ayudar a niñas y niños vulnerables tenga sensibilidad y habilidades para motivar y apoyar a los niños, niñas y familias más excluidos, ayudándoles a man-

tener su participación. Brindamos capacitación apropiada a aquellos grupos comunitarios mejor colocados y/o más interesados en crear el cambio. Por ejemplo, enseñamos a las y los profesores cómo identificar a los niños y las niñas que tienen mayor riesgo de violencia familiar y a comprender los comportamientos sintomáticos de maltrato. Se comparten técnicas para maximizar la participación del niño o la niña, y trabajan juntos, profesores con madres y padres, para atender las dificultades que su hija o hijo puede estar teniendo en la escuela. Los talleres pueden cubrir: habilidades para la crianza de hijas e hijos; técnicas de resolución de conflictos; planeación de acciones comunitarias; ayudar a familias en crisis; escuelas como parte de la comunidad; y la participación de madres y padres en las escuelas.

Sin embargo, para algunos niños, niñas y familias, este nivel de apoyo no evitará su deserción. Por lo tanto, es necesario un proceso personalizado (presentado en los triángulos subsecuentes) que les ayude a involucrarse y florecer. La estrategia de prevención general nos proporciona un medio para identificar a los niños, las niñas y las familias cuyas circunstancias extremas exigen un nivel de trabajo más intensivo, como se explica en los siguientes dos triángulos.

2. Marco general: Intervención intensiva basada en el hogar



El trabajo intensivo en el hogar se concibe como “prevención específica” (intervenciones indicadas¹⁴), ya que las familias que necesitan este nivel de apoyo muestran trauma transgeneracional, resultado de extremos de exclusión, abuso y violencia.

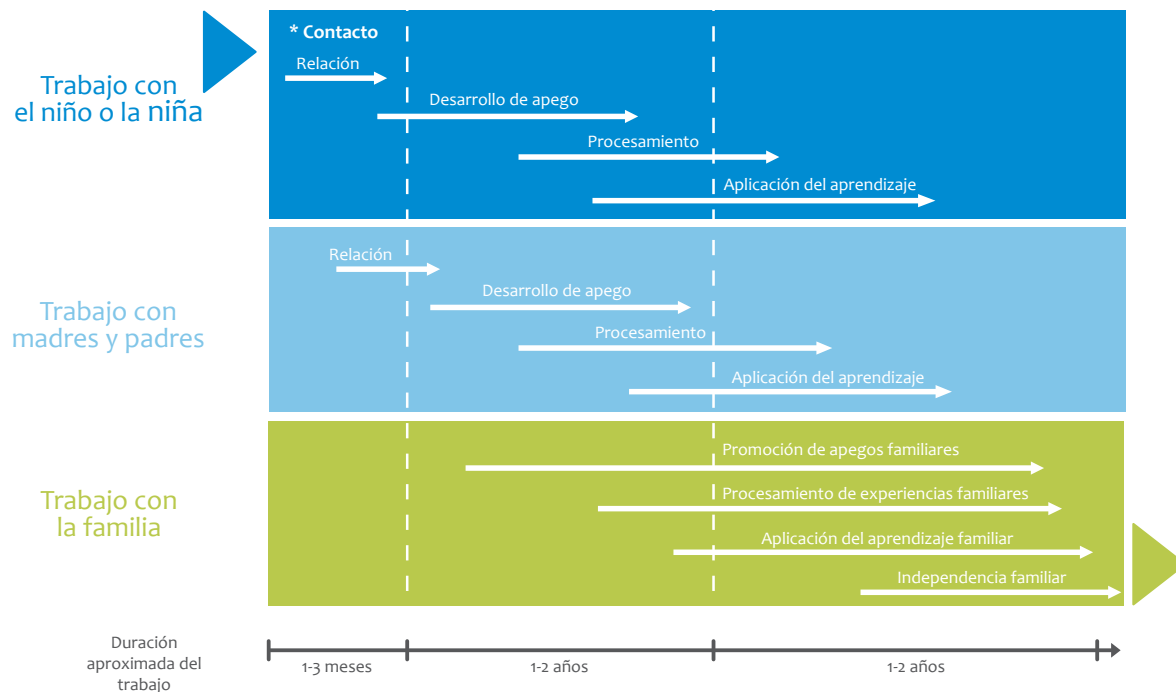
El apego desorganizado entre adultos y niños o niñas determinará cómo crían estos niños y niñas a sus propios hijos e hijas en el futuro. Este enfoque, por lo tanto, está diseñado para funcionar de manera preventiva y terapéutica, construyendo una experiencia sostenida de una relación positiva que permita que se desarrolle un mejor apego. Aunque este modelo es intensivo en tiempo, es importante notar que se diseñó en contextos de países en desarrollo y que se imple-

menta exitosamente en escenarios con recursos limitados y por personal “para-profesional”, capacitado dentro de sus propias organizaciones. Maneja los apegos desorganizados como la causa fundamental de la vulnerabilidad de muchos grupos de niños y niñas en alto riesgo que participan en los programas de ONG alrededor del mundo.

La experiencia de las organizaciones SFSC, y de muchas organizaciones con las que hemos trabajado, ha sido que los niños y las niñas o abandonan los programas o no pueden mantener su progreso más allá de su participación en el programa si las causas subyacentes del comportamiento sintomático no se han atendido.

Línea de Tiempo Aproximada

Este no es progreso totalmente lineal ya que algunas etapas seguirán siendo importantes aún cuando la siguiente etapa ya se haya iniciado. La línea de tiempo que se encuentra a continuación indica a grosso modo qué tan larga puede ser cada etapa y cuál es la secuencia usual.



Las siguientes secciones dan detalles sobre cada etapa del proceso representado en los dos triángulos, presentando los objetivos y las posibles respuestas en cada etapa, y subrayando la intención detrás de algunas intervenciones.

Trabajo Individual

“

Este trabajo empieza por crear una relación segura y protectora con cada miembro de la familia, madre, padre, hijas e hijos, individualmente. La experiencia de apego sostiene todo el proceso de empoderamiento de los hijos, las hijas, la madre y el padre.

”







Técnicas Útiles

- Observación del niño o la niña en el lugar del contacto, por ejemplo la calle, centro de detención juvenil.
- Interacción con el niño o la niña a través de juegos, conversaciones, actividades artísticas, etc.
- Observación de las relaciones e interacciones familiares durante las visitas al hogar.

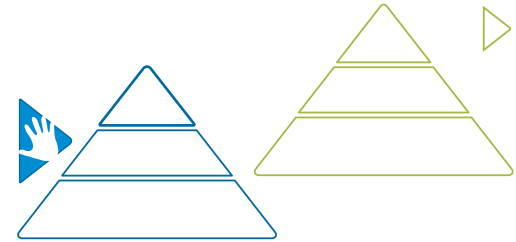
Objetivo:

Asegurar que los niños y las niñas más excluidos provenientes de familias violentas sean incluidos en los servicios.

¿Cuáles son los elementos fundamentales de la práctica?

Qué se hace y por qué:

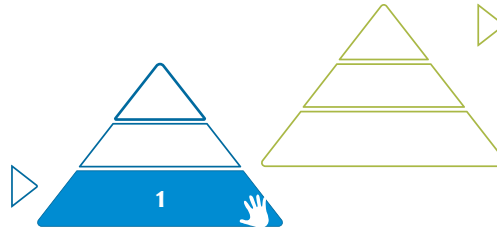
- **Prepare** un perfil claro de los niños y las niñas objetivo junto con indicadores-meta claros. Muchos niños y niñas que enfrentan pobreza y exclusión social se beneficiarían del acceso a servicios proporcionados por esta estrategia. Sin embargo, la mayoría de estos niños y niñas podrían recibir apoyo a través de otros enfoques menos intensivos. Sólo son los más excluidos, aquellos a los que ningún otro enfoque proporciona una solución sostenible, los que requieren el nivel de atención esbozado en este marco de dos triángulos. Por lo tanto, es importante que las organizaciones desarrollen criterios claros de ingreso tales como:
 - Comportamiento violento y agresivo recurrente, que puede incluir autolesión.
 - Resistencia a participar en los servicios existentes o antecedentes de deserción de programas del gobierno o de ONG.
 - Involucramiento en situaciones y comportamientos que incrementen la exposición a riesgo a niveles inaceptables – por ejemplo, vivir en las calles o participar en las formas más riesgosas de trabajo en calle, involucramiento en actividades criminales, bandas, abuso de sustancias y/o comportamiento sexual de alto riesgo.
 - Relaciones y roles alterados.



- **Establezca** buenos vínculos con otros prestadores de servicios (de gobierno y de ONG) para permitir que los niños y niñas que cubran este perfil sean referidos a sus programas, y también para que los niños y niñas con quienes han hecho contacto durante una operación de extensión pero no cubren este perfil, aunque sí requieren algún tipo de apoyo, sean referidos a los programas pertinentes.
- **Asegure** la existencia de políticas y procedimientos para que el personal sepa cuándo y cómo tomar acción inmediata para proteger a un niño o una niña, en caso de ser necesario, y para enfrentar cualquier necesidad básica crítica (resguardo, necesidades inmediatas de salud). Es importante estar consciente del peligro en que están los niños y las niñas cuando se trabaja con aquellos que viven en familias violentas. Las intervenciones terapéuticas que buscan cambiar la naturaleza de las interacciones deben ser vistas siempre dentro de un marco general de protección del niño o la niña. El enfoque terapéutico va de la mano con el desarrollo y la vigilancia cercana de los planes de seguridad del individuo y la familia
- **Asegure** la creación de planes de seguridad con cada miembro de la familia para que aquellos que estén en riesgo tengan una manera inmediata de conseguir ayuda y protección si llega a ser necesario, y para reducir los riesgos de violencia física o sexual recurrente mientras se siguen otras estrategias terapéuticas.

Apego

TRABAJO INDIVIDUAL



Objetivo:

Proporcionar a cada miembro de la familia – hijos e hijas, madre y padre – una relación confiable y positiva que refleje una relación positiva entre madre y padre y sus hijos e hijas, y que luego puede empezar a influir en la calidad de otras relaciones en sus vidas.

Técnicas Útiles

- Escuchar activamente
- Enfoque basado en fortalezas
- Juegos
- Actividades creativas tales como el dibujo
- Ayudar a madre/padre/hijo/hija con sus quehaceres



A través del tiempo, el trabajador clave y la madre o el padre desarrollan una relación de interés genuino y respeto mutuo, basados principalmente en la calidez que demuestra el trabajador clave y en el interés profundo que tiene en la madre o el padre como persona única.



El nivel de reciprocidad desarrollado entre el niño o la niña y su trabajador clave es fundamental para lograr la confianza que les permitirá enfrentar y resolver juntos cuestiones difíciles del pasado y del presente.



Los trabajadores clave se reúnen con madres, padres, niños y niñas en cualquier lugar donde éstos últimos se sienten cómodos. El trabajador clave se reúne con ellos en donde se encuentran, tanto física como metafóricamente, y no espera que los miembros de la familia encajen en los planes y rutinas del trabajador.

Estudio de Caso

Martha se oponía a que trabajáramos con sus hijos. Estaba interesada en cualquier ayuda financiera que le pudiéramos dar pero no quería perder su tiempo con nosotros. Incluso se rehusó a sentarse con la trabajadora clave, Andrea, que la había ido a visitar. La única fuente de ingreso de Martha era lavar ropa para los vecinos. Andrea se dio cuenta de los montones de ropa sucia que había y le propuso a Martha que en lugar de apartarla de su trabajo, ambas podrían lavar la ropa y charlar. Martha se mostró renuente (frecuentemente es difícil para los niños y las niñas y para las madres y los padres que nunca han sido tomados en cuenta como individuos aceptar la ayuda genuina). Pero Andrea la visitó tres veces por semana pasando poco más de una hora lavando ropa. Al principio hablaron de cuánto trabajo tenía Martha y cómo podría hacer que fuera más redituable o menos pesado. Luego hablaron de la gran carga que representaba cuidar a sus propios hijos e hijas y a los de su hija (en realidad estos niños y niñas no estaban cuidados sino muy descuidados). Luego progresaron a hablar acerca de Martha, sus sentimientos y frustraciones. Martha tuvo, quizá por primera vez en su vida, la experiencia de tener a alguien que la escuchara y que estuviera interesada en ella por ser quien era. Más tarde, Martha dijo que lavar la ropa con Andrea fue la primera vez que aprendió a platicar acerca de las cosas que realmente le importaban.

¿Cuáles son los elementos clave de la práctica? Qué se hace y por qué:

Esta etapa implica crear una relación segura y protectora con cada miembro de la familia, madre, padre, hijos e hijas, individualmente. Una experiencia de apego sustenta todo el proceso de empoderamiento de los niños y niñas y de la madre y el padre. La relación positiva formada entre el trabajador clave y el niño, niña, madre o padre busca proporcionar una experiencia que desafíe sus expectativas negativas de cómo la gente los va a tratar y a consecuencia su necesidad de seguir “resistiendo” la confianza.

Esta etapa se enfoca en:

1. **Transmitir** sentimientos de aprecio para crear autoestima. Establecer el auto-cuidado y el auto-respeto, es un requisito previo para el respeto y el cuidado de otros.
2. **Modelar** una relación que proporcione una forma alternativa de interactuar con otros. Una conexión segura entre el trabajador clave y el niño o la niña, la madre o el padre, sostendrá intervenciones a futuro con el individuo y con la familia en conjunto.

Este apego estrecho hará que sean menos proclives a abandonar el proceso cuando éste se vuelva incómodo o difícil.

Los siguientes elementos de práctica son esenciales para crear esta relación:

- **Proporcionar** atención individual y consistente a cada persona. Esto ayuda a que la relación se sienta especial para cada miembro de la familia y evita los celos que puedan surgir por tener que compartir el tiempo y la atención en esta relación recién encontrada.
- **Constancia** personal. La misma persona debe trabajar siempre con el niño, la niña, la madre o el padre.
- **Visitar** regularmente, demostrando confiabilidad y la importancia que se da a las necesidades de cada individuo. Puesto que en el pasado la mayoría de las personas habrán resultado no ser confiables, siempre se debe cumplir con lo prometido para demostrar que esta es otra clase de relación. Esto incluye ser puntual y asistir siempre a las citas.
- **Escuchar** cuidadosamente, aceptar y responder a las necesidades que el individuo expresa, adaptarse a sus horarios y prioridades para demostrar que lo

Apego

TRABAJO INDIVIDUAL



- que ellos piensan y desean realmente nos importa.
- **Elaborar** respuestas a la medida para cada relación: Lo que funciona con una persona, quizás no funcione con otra.
 - **Mantenga** en mente a la persona. Demuestre que se acuerda de lo que le ha dicho y que ha estado pensando en ella entre las visitas.
 - **Incluya** a los miembros varones de la familia. El trabajo sobre la violencia en el hogar frecuentemente se ha vinculado fuertemente con la violencia de género y las respuestas generalmente se han enfocado en las mujeres y niñas como beneficiarias primarias si no es que exclusivas. Involucrar a los varones de la familia es un catalizador poderoso para cambiar la dinámica familiar e incrementa la probabilidad de un cambio sostenido. Ya que frecuentemente “el hogar” y los hijos e hijas se ven como el ámbito de las madres, es muy posible que se requiera un esfuerzo especial para incluir a los hombres en este trabajo con la familia. Empoderar a las madres sin incluir a las parejas varones puede llevar a mayor violencia si estos se sienten relegados y no tienen las habilidades para participar de otra forma.
 - **Promueva** las fortalezas en cada persona, resaltando aquellas fortalezas observadas en el hijo, la hija, la madre y el padre, para permitir que la relación sea una experiencia más positiva y sentar una base para el trabajo a futuro sobre el cambio.
 - **Cambie el marco:** Aproveche oportunidades para mostrar las cosas bajo una luz distinta. Por ejemplo, a la madre que se queja mucho debido a las preguntas incesantes de su hijo o hija hay que hallar el momento para halagarla por tener un hijo o una hija con tanta curiosidad.
 - **Sea consistente y espere ser puesto a prueba.** Las personas se pueden comportar de manera retadora. Su práctica debe ser consistente, paciente, repetidora, y no debe “morder el anzuelo”. Debe demostrar que está dispuesto a seguir con ellos no

importa cuán difícil traten de hacerlo para nosotros, ya que ésta es la etapa en que el niño, la niña, la madre o el padre podría tratar de alejarlos.

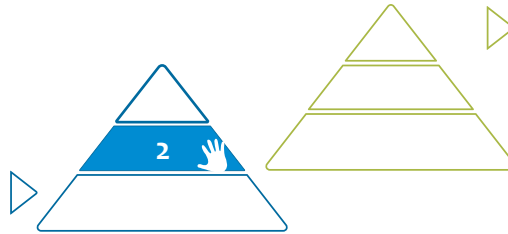
Durante esta etapa muchas actividades tienen una “intención doble”. Son útiles en sí mismas, como la alfabetización, pero también son un vehículo para establecer la relación y demostrar integridad, consistencia y confiabilidad. Esto podría incluir, por ejemplo, ayudar a obtener los papeles de registro de nacimiento, realizar los trámites para acceder a servicios de salud o a una prestación económica gubernamental.

Es importante observar los patrones de comportamiento y las interacciones entre los miembros de la familia para poder empezar a desarrollar hipótesis acerca de las experiencias que pudieron haber dado origen a dichos patrones y su efecto actual sobre las vidas de los miembros de la familia. En la siguiente etapa del proceso se tendrán que encontrar, de forma creativa, maneras de ayudar a cada persona a que haga esta conexión entre el pasado y el presente. Es importante mantener la mente abierta en todo momento, ser curioso y seguir enriqueciendo las hipótesis con información obtenida de diversas fuentes a lo largo del tiempo.

El ser atento y darse cuenta de cambios aparentemente pequeños es importante al evaluar si nuestra intervención está funcionando. Sin embargo, el cambio no necesariamente será dramático y puede tardar bastante al principio de un proceso antes de hacerse muy evidente, ya que los hijos, hijas, madres y padres tienen mucho que perder si confían en alguien nuevo y éste les vuelve a defraudar. Es importante no subestimar la importancia de cualquier cambio pero a la vez hay que empeñarse en ajustar lo que hacemos si no se está logrando ningún cambio.

Procesamiento

TRABAJO INDIVIDUAL



Objetivo:

Ayudar a cada miembro de la familia a procesar las experiencias del pasado para lograr entender mejor su situación actual y desarrollar un sentido de esperanza.

Técnicas Útiles

- Exploración guiada a través de la conversación, preguntas y respuestas.
- Trabajo artístico a través del cual se pueden comunicar las experiencias.
- Drama
- Trabajo con juegos o charola de arena en donde la exploración de las experiencias es más metafórica y puede proporcionar un puente para el niño, la niña, la madre o el padre que no esté listo para hablar acerca de lo que ocurrió o no puede recordar.
- Genogramas, líneas de vida, planos y otras técnicas de visualización.
- Juegos
- Rituales
- Grupos terapéuticos de pares guiados – niños y niñas aprendiendo de sus pares cuyas experiencias son similares. Este trabajo en grupo ayuda a los niños y las niñas o adultos ver su experiencia desde un punto de vista más objetivo y también les puede ayudar a reconectarse con experiencias similares que han mantenido a raya pero que tienen influencia sobre cómo reaccionan cuando están estresados.



Frecuentemente los niños y las niñas encuentran que es más fácil explorar su mundo interno y lo que han vivido, utilizando metáforas y juego imaginativo.



Muchos niños y niñas tienen dificultad para encontrar las palabras que describan sus experiencias o sentimientos. El arte les proporciona una manera de comunicar lo que han vivido y luego permite que el trabajador clave pueda ayudarles a encontrar palabras para describir sus experiencias. Contar con las palabras luego les hace posible procesar estas experiencias.



El trabajador clave juega un papel crucial al dar testimonio del trauma que ha sufrido una madre, un padre, un niño o una niña. Requiere la atención cuidadosa, más que el uso de palabras.

“Una vez que se le ha ayudado a reconocer y recapturar los sentimientos que ella tuvo de niña y encontrar que son aceptados de manera tolerante y comprensiva, una madre se volverá cada vez más compasiva y tolerante hacia las mismas cosas en su hija o hijo.”

J. Bowlby¹⁵

Estudio de Caso

Angelina había explorado su historia personal con Jorge, su trabajador clave, a lo largo de muchas semanas. Tenía un relato traumático que contar; se le había escuchado con sensibilidad y se le había dado mucho apoyo emocional tanto para contar como para soportar su pasado. Ella había llegado al punto en que estaba “volviendo a contar” los incidentes más perturbadores. Jorge estuvo tentado a señalarle que ella estaba pensando en sí misma mientras sus propios hijos e hijas luchaban por obtener su atención. Sin embargo, Jorge sabía que si le explicaba a Angelina lo que ella debería estar pensando/sintiendo, corría el riesgo de distanciarla y privarla de la posibilidad de llegar a ese momento de comprensión por sí sola.

El equipo de Jorge le ayudó a pensar cómo podría ayudarle a Angelina a “ver” lo que estaba sucediendo sin que se lo señalara. Jorge decidió repetir con ella las actividades que usó cuando primero le pidió que contara las dificultades de su pasado. Angelina, con Jorge a su lado, dibujó representaciones de las experiencias más dolorosas en su niñez. Juntos sintieron todo el peso de tanto dolor en la vida de una sola niña. Pasaron mucho tiempo contemplando sus experiencias terribles. En uno de esos momentos de silencio Angelina dijo en voz baja “Esto es lo que les estoy haciendo a mis hijos”. Jorge supo entonces que Angelina había llegado al punto en que sería capaz de comportarse de forma diferente a los adultos en su pasado que le habían causado tanto daño.

¿Cuáles son los elementos clave de la práctica? Qué se hace y por qué:

Mantenga activamente el nivel de confianza profunda generada en la fase anterior. La relación de confianza permite a las personas que han hecho cosas terribles o han sufrido cosas terribles contárselas a su trabajador clave sin temor a ser humillados, recriminados o a perder la relación que han llegado a valorar. Este proceso incluye: reconocer, entender, sobrellevar el dolor, y desprenderse de las cosas que no se pueden cambiar.

Utilizando la relación segura, el niño/niña/madre/padre y su trabajador de campo empiezan a explorar las experiencias difíciles del pasado. El trabajador de campo suavemente hace preguntas abiertas y utiliza una variedad de herramientas y actividades tales como genogramas y dibujos que puedan ayudar al niño/niña/madre/padre a tener acceso a sus experiencias y sentimientos y volverlos a contar. El papel del trabajador clave es proporcionar apoyo al niño/niña/madre/padre para que puedan sobrellevar el dolor que surge. Demuestre que está conmovido por la experiencia de la otra persona y exprese pesar de que esto le haya sucedido. Sin embargo, permanezca tranquilo y contenido en su respuesta para enseñarle al niño/niña/madre/padre que estas experiencias, y el dolor que causan, pueden soportarse.

Los siguientes elementos son clave en esta etapa:

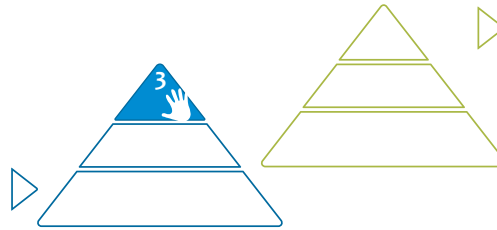
- **Cuestione continuamente** su entendimiento de la experiencia del niño/niña/madre/padre y cómo ellos lo han interpretado, cómo se ven a sí mismos y a los demás, y cómo esto afecta su actualidad. Cada hijo, hija, madre y padre es único y lo es también su historia, aun cuando parezca similar a la experiencia de alguien más.
- **Absténgase de juzgar, asignar culpa o demostrar conmoción.** Los niños, niñas, madres y padres necesitan saber que no son los únicos en haber pasado por tales experiencias. La idea es transmitirles el mensaje: “Muchas personas se sienten así cuando se encuentran en

este tipo de situación”.

- **Demuestre que cree** lo que le dicen. Mostrar incredulidad o dudar del niño/niña/madre/padre puede ocasionar que sienta vergüenza, pierda la confianza y se retire del proceso.
- **Trabaje** al paso del individuo. Después de una sesión en la cual el niño/niña/madre/padre ha revelado algo doloroso es posible que no quiera hablar de ello durante algún tiempo.
- **Ayude** al niño/niña/madre/padre a nombrar lo que sucedió y sus sentimientos al respecto, ya que es posible que no tengan el vocabulario o la ecuanimidad para hacerlo. Haga esto corroborando con ellos si ha entendido correctamente para “decirles” a través de su reacción cómo podrían ellos entender sus propias experiencias.
- **Sea creativo y flexible** al escoger las herramientas que permitirán al niño/niña/madre/padre expresar sus experiencias de la manera más aceptable para ellos.
- **Ayude** al niño/niña/madre/padre a re-interpretar su historia para que desarrolle una nueva comprensión de sí mismo. El niño/niña/madre/padre ya habrá desarrollado su propio entendimiento de lo que le ha pasado, un entendimiento que podría no beneficiarle. Por ejemplo, ya que los niños y las niñas no pueden rechazar a la única figura de apego que tienen, es posible que concluyan que la falta de amor de su madre hacia ellos se deba a que ellos mismos no inspiran amor. Esta creencia, si no se contrasta con experiencias posteriores, les llevará a esperar y finalmente contribuir al rechazo de otros también.

Esté preparado para una gama de reacciones basadas en mecanismos de defensa para afrontar el trauma, desde aquellos que no son capaces de hablar de la experiencia o son incapaces de recuperar sus memorias, hasta aquellos que cuentan la experiencia con la intención de causar una reacción fuerte y probarnos.

Aplicación del Aprendizaje TRABAJO INDIVIDUAL



Objetivo:

Ayudar a cada hijo/hija/madre/padre a encontrar maneras de utilizar el proceso de sanación y la comprensión que surgió de ahí para guiar su comportamiento, decisiones y estilo de vida práctico.

Técnicas Útiles

- Técnicas de crianza de hijos e hijas, disciplina eficaz y habilidades de resolución de conflictos. Una vez que una madre o un padre decide que quiere crear un hogar libre de violencia, se vuelve posible compartir estrategias prácticas para lograrlo.
- Técnicas para establecer metas, solucionar problemas y replantear situaciones que les permitan a los individuos pensar de manera diferente acerca de los retos y organizarse para lograr sus metas.
- Poner a las familias en contacto con los servicios y actividades comunitarios disponibles, tales como servicios de salud, programas de apoyo financiero, educación formal, empleo seguro, capacitación vocacional y servicios de apoyo para superar adicciones.
- Trabajar con los servicios externos para que entiendan las necesidades individuales de los niños y niñas y/o los padres y madres y estén dispuestos a apoyarlos.
- Ayudar a los individuos a aprender nuevas habilidades para lograr sus metas, incluyendo alfabetización, habilidades para la vida, salud e higiene, etc.



Al haber experimentado una relación sostenida con su trabajador clave, los niños y las niñas pueden ser ayudados a examinar sus experiencias y entender cómo éstas los han afectado. Luego son más capaces de sostener su participación en actividades de grupo tanto formales como informales.



La capacidad de los niños y las niñas para pensar y aprender mejora una vez que se les ha ayudado a conectar sus experiencias y sus sentimientos. Su concentración y nivel de atención mejoran así como su habilidad para planear y lograr metas que requieren esfuerzo a largo plazo.



Las madres y los padres que han logrado alguna comprensión de cómo sus propias experiencias en la niñez les han impedido aprovechar oportunidades, emplean sus fortalezas recién encontradas para estructurar sus vidas para poder, por ejemplo, encontrar y conservar un empleo, y así proporcionarles a sus propios hijos e hijas otro tipo de vida en el hogar.

Estudio de Caso

El hijo mayor de Diana vivía en las calles y no se sabía dónde estaba. Sus siguientes dos hijos ansiaban su atención, sin embargo, aunque vivían en el mismo espacio físico le costaba trabajo encontrar los recursos emocionales para darles cualquier atención o afecto. Conforme se le ayudaba a examinar su propia niñez e historia de vida, y las formas en que había sido forzada a afrontar el abuso y abandono, comenzó a desarrollar la comprensión y la compasión que se había negado previamente a sí misma. Luego comenzó a encontrar la capacidad dentro de sí misma para pensar genuinamente en las necesidades de sus hijos. Sus dos hijos estaban en la escuela pero sin lograr progreso y Diana era analfabeta. Le pidió a su trabajador clave que le enseñara a leer para que ella pudiera ayudar a sus hijos a aprender a leer. También organizó un grupo de baile en su vecindario para que sus hijos pudieran estar con otros niños y niñas y con ella al mismo tiempo. A los pocos meses de que su mamá empezara a aprender a leer, sus hijos también aprendieron a leer ya que el interés de su mamá en la educación de sus hijos les hizo sentir muchísimo más importantes y apoyados por ella. Esto a su vez no sólo influyó en la motivación de los niños, sino que también pareció impactar su capacidad para recordar lo que se les enseñaba. Empezaron a formar amistades con niños y niñas del rumbo al participar orgullosamente con ellos en el grupo de baile. Diana misma empezó a tener la capacidad para pensar en las necesidades pequeñas pero esenciales de sus hijos y a pasar un tiempo todos los días hablando con ellos acerca de sus vidas diarias.

¿Cuáles son los elementos clave de la práctica?

Qué se hace y por qué:

Esta fase se enfoca en ayudar a los individuos a encontrar el significado de lo que les ha sucedido y a fortalecerse al reparar el daño que han ocasionado a otros. Esto les permite utilizar las lecciones de sus experiencias negativas para beneficiarse a sí mismos y a otros. De esta manera logran formar una conexión entre su pasado y su presente, así como desarrollar un sentido del futuro. La relación entre el hijo/hija/madre/padre y el trabajador clave continúa siendo central en esta etapa.

- **Apoye** a los individuos a aceptar la responsabilidad de lo que les han hecho a otros y a buscar reparar el daño que han causado. Ayúdeles a entender que mientras no es su “culpa” la forma en que respondieron en el pasado, sí es su responsabilidad aprender a manejar sus sentimientos y encontrar una nueva forma de responder para que ya no ocasionen ningún daño (si son perpetradores) ni se lastimen a sí mismos a través de sus reacciones (si son víctimas de violencia).
- **Ayude** a los niños/niñas/madres/padres a encontrar significado en su experiencia y un propósito en sus vidas por medio de establecer metas relacionadas. Esto frecuentemente puede ser: “No dejaré que esto les suceda a mis hijos e hijas”, “Me aseguraré que mis hijos e hijas tengan una mejor vida que yo” y “No voy a dejar que el pasado siga dañándome a mí y a aquellos a mi alrededor”. Se trata de que un niño/niña o una madre/padre decida ser diferente y se dé cuenta de que puede elegir

entre opciones aun cuando todo parece estar en su contra. Establecer metas ayuda a los individuos a pasar de las meras estrategias de supervivencia a la esperanza y la planeación del futuro.

- **Ayúdeles** a fortalecer sus habilidades actuales y a adquirir nuevas de acuerdo con sus fortalezas, intereses y metas.
- **Construya** una red de apoyo alrededor de cada niño o niña, madre o padre para ayudarles a lograr sus metas. En esta etapa la madre/padre/hija/hijo quiere buscar ayuda y por lo tanto empieza a beneficiarse genuinamente de los servicios disponibles y comienza a integrarse constructivamente en su comunidad.
- **Apoye** a los niños, las niñas, las madres y los padres a lograr sus metas, pero tomando un papel de facilitador más que de dirigente una vez que hayan logrado algo de éxito. Es importante que los trabajadores clave en esta etapa resistan la tentación de sugerir otras metas o acciones. El rol de los trabajadores clave es el de identificar los elementos positivos, resaltarlos y construir sobre ellos.
- **Conserve la paciencia.** Habrá momentos en que las cosas regresen a las respuestas y los patrones establecidos hace mucho tiempo. No obstante, en esta etapa hay una diferencia clave en que los niños y las niñas, las madres y los padres generalmente reconocerán lo que está sucediendo y pedirán ayuda.

Trabajo con la Familia

“

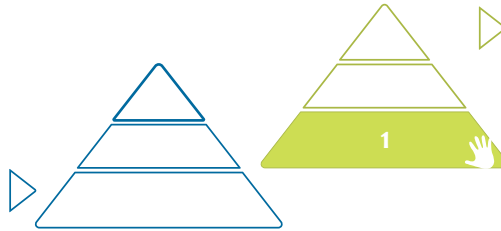
Este trabajo se inicia construyendo confianza y fortaleciendo relaciones positivas entre los miembros de la familia.

”



Apego

TRABAJO CON LA FAMILIA



Objetivo:

Construir la confianza y fortalecer las relaciones positivas entre los miembros de la familia.

Técnicas Útiles

- Días de campo y excursiones familiares
- Planos de vida familiar, líneas de vida y herramientas diagnósticas.
- Sesiones de video interactivas.
- Habilidades de cuidado parental (establecimiento de límites, disciplina positiva, reconocimiento y fortalecimiento de las fortalezas de los niños y las niñas, ejemplificación del comportamiento apropiado).
- Habilidades de procesos familiares (negociación de acuerdos y concesiones sobre diferentes necesidades e intereses dentro de la familia, facilitación de toma de decisiones compartida).
- Técnicas para el establecimiento de metas, la planeación, la organización, la solución de problemas y el planteo de situaciones.



Las oportunidades para “disfrutar” del tiempo que pasan juntos proporcionan nuevos recuerdos que hacen contrapeso a los recuerdos más dolorosos.



Florian Kopp

Los facilitadores les piden a los niños, las niñas, las madres y los padres que se expresen acerca de las fortalezas, las cualidades y los valores que ven los unos en los otros. Muchas veces esta es una experiencia intensamente emocionante.



Gerrie Smit

Un ciclo positivo de interacción alimenta un sentido positivo de identidad propia y todos se benefician del nuevo “clima” en el hogar.

Estudio de Caso

Después de más de 18 meses de trabajar intensamente con Doña Grace y Don Fausto, los padres de Jonathan, Daniel y Mateo, y después de apoyar a los niños de manera individual y a través de actividades en la escuela y la comunidad, todos en la familia mostraban una mayor capacidad emocional para relacionarse más eficazmente entre ellos y con otros. Sin embargo, la familia tenía muchos recuerdos de miedo, soledad y hambre y muy pocos recuerdos positivos. Los trabajadores clave decidieron llevar a la familia de día de campo a la playa. Fotos de la salida fueron colocadas en toda la casa. Otras salidas similares ayudaron a la familia a crear nuevos recuerdos positivos. La familia también empezó a ver cosas positivas en su vida cotidiana. Los trabajadores clave establecían situaciones para que la familia pudiera hablar entre ellos acerca de estas cosas positivas. Cuando se les pidió a los niños que le dijeran a su madre algo que ella hacía que les hacía sentirse bien, Jonathan dijo que le gustaba cuando le daba arroz y pollo para la comida; Daniel dijo que le gustaba cuando ella lo abrazaba; y Mateo dijo que le gustaba cuando ella sonreía. Grace inmediatamente abrazó a sus hijos con una gran sonrisa en su cara y dijo que ahorraría para que pudiesen tener una comida con pollo la próxima semana. La familia entera se rió, se abrazó y sonrió. Estas experiencias, aparentemente pequeñas y sencillas, hicieron una gran diferencia en la energía del hogar.

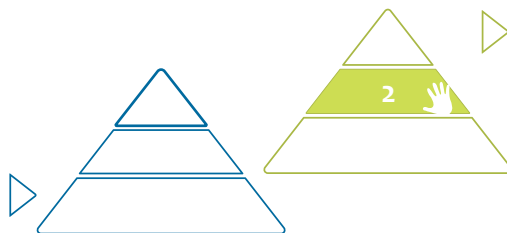
¿Cuáles son los elementos clave de la práctica?

Qué se hace y por qué:

- **Reproduzca**, entre el hijo o la hija y la madre o el padre, la experiencia de una relación positiva y protectora como la que han tenido con su trabajador de campo (durante la etapa anterior de Apego-Individual). La relación creada con el trabajador clave es una referencia útil para los hijos, las hijas, la madre y el padre conforme aprenden a relacionarse positivamente los unos con los otros. El trabajador clave juega el papel de facilitador. Por ejemplo, en lugar de que el trabajador clave le ayude a un hijo o hija con su tarea, apoya a la madre mientras ella ayuda al niño o niña. Esto les permite a los trabajadores clave reducir la intensidad de su involucramiento con la familia conforme las madres y los padres se convierten en las figuras más importantes en la vida del niño o niña y viceversa. También implica el cambio para los trabajadores clave, de estar ahí para cada individuo a ser
- un apoyo para la familia en su conjunto.
- **Cree** oportunidades para que los miembros de la familia se conozcan y promueva las reglas, rutinas, rituales y roles que le ayuden a una familia a funcionar exitosamente en conjunto (celebración de cumpleaños, conversaciones acerca de lo que les gusta o disgusta y sus sentimientos, pláticas acerca de interacciones y lenguaje respetuosos y ejemplificación de lo mismo).
- **Cree** experiencias positivas para la familia – las cuales ayudan a crear “recuerdos” de familia positivos y compartidos. Dichos recuerdos, facilitados por el trabajador clave, crean oportunidades para interacciones y comunicación que permiten a las familias formar apegos sanos.
- **Asegúrese** que el trabajo sobre el apego y procesamiento a nivel individual haya sido efectivo antes de intentar juntar a todos los miembros de la familia.

Procesamiento

TRABAJO CON LA FAMILIA



Objetivo:

Permitir que los hijos e hijas, madre y padre procesen experiencias familiares conjuntamente, dentro de un espacio estructurado y seguro, para que los distintos miembros de la familia entiendan las experiencias de los demás y cómo estas afectan unos a otros. Entenderse mejor unos a otros es crítico para el proceso.

Técnicas Útiles

- Estrategias para estimular la interacción familiar – por ejemplo: juegos, arte, drama y escultura en familia.
- Herramientas que permitan a los individuos expresar sus emociones de manera que todos los miembros de la familia las entiendan. JUCONI México, por ejemplo, utiliza un termómetro. Cuando alguien en la familia dice que está en el número “7” o “rojo” el resto de la familia entiende que esta persona se encuentra molesta y necesita espacio para manejar sus emociones.
- Genogramas, líneas de vida, planos de piso.



La madre y el padre reciben ayuda para darles a sus hijos e hijas una voz que les permita describir cómo han sentido ellos sus experiencias.



La familia en conjunto comparte lo que pudiera haberse mantenido en secreto antes. Esto ayuda a entender lo que han experimentado juntos y también ayuda a dejar atrás las malas experiencias, sin olvidarlas ni fingir que nunca sucedieron. La construcción de un futuro basado en la realidad es más sostenible.



La familia aprende cómo estar triste juntos y cómo apoyarse mutuamente en la tristeza. Practicar cómo expresar y reconocer la tristeza ayuda a asegurar que ésta sea identificada adecuadamente y no se canalice en forma de enojo y actos de violencia.

Estudio de Caso

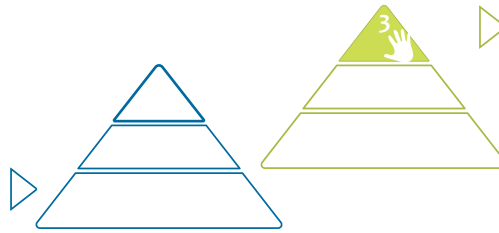
La familia de Adeela estaba progresando bien. Los hijos y las hijas ya no se encontraban en las calles. Las interacciones eran positivas y la violencia entre el padre y la madre había cesado. Los hijos y las hijas iban bien en la escuela ya que su concentración había mejorado mucho. La hermanita más pequeña de Adeela, Aleema, estaba creciendo muy bien y su madre y padre la cuidaban de una manera que Adeela seguramente no habría experimentado de bebé. Era muy tentador “dejar las cosas en paz” ya que todo apuntaba hacia una “familia compuesta”. Sin embargo, tanto los trabajadores clave como la familia sabían que había asuntos que no se habían resuelto. En el pasado, un vecino había ofrecido regalos a la familia a cambio de que le enviara a Adeela a su casa para “ayudarle”. El caso de abuso infantil se había derrumbado cuando el hombre en cuestión desapareció, pero Adeela todavía se sentía traicionada al pensar que su madre había preferido tener un refrigerador que proteger a su hija. Su hermano menor aún tenía pesadillas relacionadas con la violencia entre su padre y madre. Los trabajadores clave sabían que era importante para los hijos y las hijas expresar lo que habían sentido en aquel entonces respecto a estas cosas y lo que sentían ahora, aun si era difícil para el padre y la madre escucharlo. Con mucha tristeza y mucho enojo la familia se esforzó en escuchar las experiencias difíciles de cada uno. Después, la familia se refería a sus traumas previos diciendo “Si pudimos superar esas experiencias, sabíamos que podíamos superar cualquier problema por difícil que fuera.”

¿Cuáles son los elementos clave de la práctica? Qué se hace y por qué:

- **Asegúrese** que las etapas previas del proceso se hayan manejado bien antes de iniciar esta parte del trabajo.
- **Asegúrese** que el plan de seguridad esté actualizado e infórmese sobre esto con frecuencia. Es este un período potencialmente peligroso ya que pueden sentirse amenazados los miembros de la familia que podrían sentirse culpados por el pasado y reaccionar como lo hicieron entonces, con violencia, negación y/u otras formas de retirada.
- **Proporcione** un espacio seguro. Construyendo sobre la etapa anterior, asegúrese que en la familia se sientan cómodos los unos con los otros, y que los límites y las reglas para la comunicación estén claros (por ejemplo, no interrumpir, utilizar lenguaje respetuoso, habilidades para expresar y manejar las emociones).
- **Identifique**, junto con los diferentes individuos de la familia, cuáles problemas y defensas deben trabajarse a nivel de grupo, y cuáles deben tratarse individualmente o en subgrupos del conjunto familiar.
- **Facilite** el procesamiento de aquellas experiencias que están causando dificultades en la familia como grupo – guiando las conversaciones para permitir a la familia hablar a fondo de los problemas. El propósito de estas pláticas es reconocer, revelar, disculparse y expresar los sentimientos que las acciones de otros han generado.
- **Asegúrese** que esta etapa sea completada. En las familias en las que los miembros se han dañado los unos a los otros esta etapa es esencial para la recuperación. Sin embargo, debido a que puede ser tan difícil y dolorosa, frecuentemente se pasa por alto.
- **Proporcione** apoyo y supervisión apropiados para el personal. Los trabajadores clave necesitan planear y practicar antes de manejar estas conversaciones a nivel familiar, y pensar detalladamente sobre las posibles consecuencias y contingencias.
- **Continúe desarrollando** el entendimiento de los diversos roles que juegan los individuos dentro de la familia. Los mecanismos de defensa actuales no deben ser cuestionados hasta que algo más útil haya sido aprendido para reemplazarlos. Por ejemplo, a los niños y las niñas que hayan desarrollado una postura dura para protegerse de ser lastimados, no se debe pedir que la dejen hasta que hayan aprendido otros mecanismos más constructivos y efectivos como lo es tener una relación segura y provechosa con un amigo o mentor confiable. También es vital que se revise periódicamente el entendimiento que se tiene sobre la familia y su dinámica funcional.

Aplicación del Aprendizaje

TRABAJO CON LA FAMILIA



Objetivo:

Asegurar que los hijos, las hijas, la madre y el padre sientan que sus intereses se toman en cuenta dentro de su familia, y que pueden establecer metas como familia en beneficio de todos. La familia proporciona experiencias positivas para todos sus miembros y las nuevas fuentes de estrés se manejan de tal manera que no son dañinas para nadie en la familia. De esta manera, la familia reemplaza los ciclos negativos de interacción con un ciclo virtuoso que promueve el desarrollo personal de todos sus miembros.

Técnicas Útiles

Muchas de las herramientas son las mismas que se utilizan para trabajar con los individuos sobre sus propósitos y metas, tales como:

- Habilidades para la vida
- Habilidades para la crianza de hijos e hijas
- Inteligencia emocional
- Habilidades para manejar decisiones sobre salud sexual y reproductiva
- Priorización y establecimiento de metas
- Habilidades de manejo financiero



Las familias en esta etapa están utilizando las fortalezas y el aprendizaje que han logrado para proporcionar un tipo diferente de experiencia para todos sus miembros.



Se muestra afecto frecuentemente y satisface las necesidades de los niños y las niñas más que de las personas adultas.



Las madres y los padres son capaces de enfocarse en las necesidades inmediatas y a largo plazo de sus hijos e hijas y actuar para satisfacer esas necesidades sin requerir un estímulo externo.

Estudio de Caso

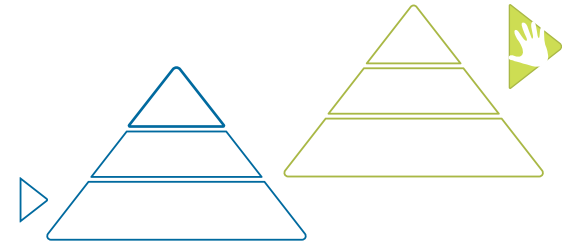
Marcelo y Mauricio, en aquel entonces con 11 y 9 años de edad, fueron encontrados por primera vez trabajando en las calles recolectando basura para vender. Su padre, Paulo, era alcohólico y estaba crónicamente desempleado. Las relaciones familiares estaban dominadas por la violencia severa, tanto física como psicológica, entre Paulo y María José, la madre, con los dos niños atrapados en medio. María José dependía mucho de sus hijos para apoyo emocional, y ellos eran los únicos responsables de generar ingresos para el hogar. Marcelo no tenía la capacidad de sostener su participación en ninguna actividad a nivel comunitario y Mauricio reproducía la violencia que experimentaba en casa en sus interacciones en la escuela. Sin embargo, con apoyo intensivo, Paulo empezó a lidiar con su alcoholismo y comenzó a ver el daño que le estaba causando a su familia. Desde entonces han progresado mucho juntos y ahora tienen una visión compartida de su pasado, presente y futuro. Paulo está en empleo regular y María José juega un papel activo en crear un ambiente hogareño positivo para sus hijos. Cuando Marcelo terminó el servicio de práctica de un año que había logrado obtener en un banco nacional, María José juntó a la familia para hablar acerca de cómo podían apoyarlo en su deseo de terminar sus estudios hasta preparatoria. Ahora con 17 años de edad, Marcelo trabaja medio tiempo y está en el último año de secundaria en la escuela nocturna. Motivado por su familia, espera entrar a la universidad. Mauricio está progresando bien en la escuela y puede manejar mucho más efectivamente su propio comportamiento. Los miembros de la familia ahora se apoyan entre sí para lograr sus metas individuales y compartidas, así como para superar obstáculos cuando éstos surgen.

¿Cuáles son los elementos clave de la práctica?

Qué se hace y por qué:

- **Trabaje** al lado de la familia para establecer como grupo metas que tomen en cuenta y respondan a las necesidades de todos, equilibrando las prioridades personales y familiares y generando esperanza y ambiciones compartidas dentro de la familia. El proceso permite a los miembros de la familia desarrollar una visión más clara de la familia que quieren llegar a ser, lo que a su vez proporciona la motivación para adquirir las habilidades que necesitan y les ayuda a comenzar a interactuar positivamente con sus comunidades y servicios locales.
- **Facilite** la toma de decisiones compartida dentro de la familia, por ejemplo, cómo gastar el dinero, asegurando que todos en la familia tengan voz. La toma de decisiones compartida refuerza el respeto entre los miembros de la familia.
- **Facilite y apoye** la toma de decisiones, sin dirigirla. La familia aprende a trabajar independientemente de la intervención de los trabajadores clave para lograr metas familiares compartidas. Por su parte, el trabajador muestra confianza en la habilidad de la familia de tomar sus propias decisiones, lo que ayuda a que la familia desarrolle confianza en sus propias capacidades.
- **Ayude** a los miembros de la familia a apoyarse mutuamente en su desarrollo y logros, tomando en cuenta la individualidad y la etapa de desarrollo de cada persona.
- **Construya** una red de apoyo alrededor de la familia, por ejemplo, miembros de la familia extendida, vecinos, y servicios comunitarios disponibles para la familia a lo largo del tiempo, para ayudarlo a mantener los cambios positivos.
- **Aliente** a las familias a aprovechar la ayuda de sus comunidades, redes de familia extendida y de amistades, y otros servicios locales. En esta etapa la familia se está volviendo independiente de nuestro apoyo y realizará la toma de decisiones, la solución de problemas y la comunicación sin la guía de sus trabajadores clave.
- **Resista** la tentación de “mejorar” las ideas que tengan las familias, ya que el aprendizaje ahora proviene de su propia experiencia al aplicar el aprendizaje que han acumulado a lo largo de todo el proceso y al explorar qué les funciona entre ellos.

Graduación DEL PROGRAMA



Esta estrategia incluye criterios para determinar cuándo una familia está lista para graduarse del programa. La participación de una familia en el programa termina cuando los cambios anticipados se han logrado y parecen ser sostenibles. El monitoreo y la evaluación continuos y participativos, permiten un seguimiento estrecho de resultados.

Una “estrategia de salida” incluye la expectativa de:

- Cambios positivos en las relaciones
- Cambios positivos en el comportamiento
- Cambios positivos en los resultados de vida
- Evidencia de que el niño o niña y la familia pueden sostener los cambios positivos por sí solos.

Los siguientes indicadores proporcionan una guía sobre “cómo se ve” un cambio, particularmente en las áreas menos tangibles tales como el apego, y cómo se mide.

Área de Cambio Positivo	Indicador
Relaciones	<ul style="list-style-type: none"> ■ Los hijos e hijas y su madre y padre muestran relaciones positivas no violentas basadas en roles y responsabilidades apropiadas entre niños/niñas y personas adultas. ■ La madre y el padre protegen a sus hijos e hijas contra el abuso por parte de personas de fuera del hogar inmediato (por ejemplo, miembros de la familia extendida). Si la madre o el padre (generalmente la madre) deja a una pareja abusiva, no entra luego en otra relación violenta. ■ Los hijos e hijas y su madre y padre demuestran una autoestima saludable (la cual puede medirse en los niños y las niñas utilizando el Cuestionario de Fortalezas y Dificultades de Goodman¹⁶) y creen que son dignos de afecto y respeto. ■ Los niños y las niñas son capaces de manejar sus propias emociones, controlar impulsos y resolver problemas. ■ Los hijos e hijas y su padre y madre tienen un sentido de esperanza y de agencia personal, así como la capacidad de planear a futuro. ■ Los hijos e hijas y su madre y padre tienen la capacidad de crear y mantener relaciones positivas nuevas y apropiadas al contexto social. ■ Los miembros de la familia son capaces de comunicarse con los demás miembros, y expresarles sus emociones.
Comportamiento	<ul style="list-style-type: none"> ■ Los hijos e hijas y su padre y madre ya no se involucran en comportamientos destructivos tales como participar en situaciones de calle, bandas, crimen, drogas, actividades sexuales riesgosas, formas peligrosas de trabajo infantil, etc. ■ El padre y la madre ya no emplean la violencia como forma de disciplina, comunicación o resolución de conflictos, ni entre ellos ni con sus hijos e hijas. ■ La madre y el padre pueden identificar situaciones de riesgo y tomar estrategias apropiadas para proteger a sus hijos e hijas.
Resultados de vida	<ul style="list-style-type: none"> ■ Los niños y las niñas cuentan con acceso sostenido a oportunidades de vida positivas tales como educación, capacitación vocacional y formas seguras de empleo/generación de ingresos (apropiadas para su edad). ■ El padre y/o la madre tienen acceso a oportunidades de capacitación y formas seguras de empleo/generación de ingresos. ■ Los hijos e hijas y su padre y madre tienen una mejor salud física y adoptan hábitos positivos de higiene y nutrición. ■ Los hijos e hijas y su madre y padre tienen sus documentos legales de registro para facilitar su acceso a servicios. ■ Los niños y las niñas acceden a actividades sociales adecuadas para su edad, necesidades y capacidades.
Sostenibilidad	<ul style="list-style-type: none"> ■ La familia tiene la capacidad de manejar de manera eficaz los retos y el estrés (estos son inevitables dada la situación económica y comunitaria en la que la mayoría de estas familias viven). ■ La familia es capaz de buscar y aceptar apoyo externo. ■ La familia está integrada en su propia comunidad en términos de acceso a servicios comunitarios (médicos, legales, educativos, sociales, etc., si éstos existen) así como las redes informales de apoyo comunitario. ■ Los miembros de la familia demuestran la capacidad de planear a futuro con un sentido de propósito, orden y visión como una unidad familiar.

Características del Programa

“

La habilidad fundamental que comparte nuestro personal de campo es la capacidad de construir una conexión personal estrecha y forjar una relación de confianza.

”





Características Clave de los Programas

QUE EMPLEAN LA ESTRATEGIA SFSC

Los miembros de SFSC emplean una gama de estrategias para lograr las metas en cada etapa de la estrategia de dos triángulos, y nuestros programas pueden parecer diferentes unos de otros en términos de las actividades y los servicios que utilizamos. Sin embargo, como se ha manifestado, tenemos una intencionalidad compartida en nuestro trabajo, basada en el entendimiento común del papel crítico que juegan los apegos tempranos en el comportamiento de los niños y las niñas y en los resultados de vida subsecuentes.

Dado que las actividades utilizadas pueden variar considerablemente ¿Cuáles son las características compartidas de nuestros programas?

1. Grupos Objetivo Definidos

Todos buscamos trabajar con los niños y las niñas más excluidos. Cuando llevamos a cabo nuestro trabajo de extensión (generalmente en las calles pero también a través de referencias de otras agencias) tenemos criterios claros para el ingreso al programa. Estos criterios de selección se basan en el comportamiento y los resultados de vida identificados durante el trabajo de extensión e incluyen la selección específicamente de aquellos niños y niñas que demuestran la mayor vulnerabilidad.

2. Criterios Claros para la Salida del Programa

Además de los criterios claros para el ingreso a nuestros programas, también tenemos criterios claros de graduación. Estos criterios se basan en lograr cambios en áreas específicas, entre estos cambios que los niños y las niñas ya no frecuenten las calles y que el padre y la madre sean capaces de proporcionar un hogar propicio para el desarrollo de niñas y niños, protector, y no violento. Por ello no hay un tiempo límite para nuestro compromiso con las familias partici-

pantes. No las dejamos simplemente porque un proyecto financiado por un donador en particular ha terminado. Una vez que una familia se ha unido a nuestros programas nos quedamos con ellos hasta que hayan logrado un progreso sostenible.

3. Provisión de Servicios a Largo Plazo

Todos nuestros programas se basan en la provisión de servicios a los participantes a largo plazo. Dados los niveles de exclusión y vulnerabilidad de estos niños y niñas, el cambio puede ser lento y generalmente no lineal. Nuestros servicios se proporcionan a través de un ciclo a largo plazo que generalmente lleva a los niños, niñas y familias participantes en un viaje desde el contacto inicial a una fase intensiva de apoyo, hasta un proceso de retiro paulatino de nuestra intervención conforme la familia se vuelve más capaz de sostener el cambio positivo.

4. Servicios Accesibles

Nuestros servicios se proporcionan predominantemente en el entorno natural del niño, la niña y la familia. Al inicio esto significa que invertimos tiempo en trabajo de extensión en las calles. Conforme nuestra relación con el niño o la niña se profundiza, nuestro enfoque cambia al hogar familiar. Nuestro enfoque en visitas al hogar asegura que nosotros vamos a la familia y no esperamos que ellos vengan a nosotros, permitiéndonos así obtener percepciones valiosas sobre la dinámica del hogar.

5. Intención Terapéutica

Sea el apoyo educativo, el drama, el arte, la danza, la obtención de papeles de registro de nacimiento o el acompañamiento de una familia en una visita de salud, hay una intención terapéutica en to-





Railway Children



Robin Hammond



das nuestras actividades. Esto significa que todas las estrategias están encaminadas a ayudar a los niños, niñas, madres y padres a entender mejor su propio comportamiento y situación, desarrollar autoestima y construir relaciones saludables, lo que les permitirá reemplazar mecanismos de afrontamiento destructivos con elecciones más constructivas.

6. Servicios Personalizados

Mientras se proporcionan dentro de un marco operacional general, todos los servicios se ajustan a las necesidades de cada niño, niña y familia. Esto asegura la atención a los factores de riesgo y la construcción de factores de protección en cada familia y para cada niño y niña, atendiendo aquellas experiencias dañinas que han ocurrido en las familias y rompiendo los ciclos de comportamiento que pudieran llevar a su repetición.

7. Enfoque Centrado en el Niño o la Niña

El niño y la niña altamente excluidos y vulnerables que conocemos en la calle son nuestros objetivos primarios. Nuestro trabajo con la familia está encaminado específicamente a crear un ambiente sano en el que este niño y esta niña puedan crecer y desarrollarse, donde las y los cuidadores adultos jueguen un papel formativo y protector. Nuestro trabajo a nivel de la comunidad se enfoca de forma similar. Se establecen vínculos con las partes interesadas clave en la comunidad para impactar sobre los resultados de vida del niño o la niña que se ha identificado. Por ejemplo, cons-

truimos relaciones positivas con escuelas para facilitar el acceso y éxito educativo para el niño o la niña, así como con las clínicas de salud locales para mejorar el desarrollo físico del niño o la niña. Así, el trabajo en la comunidad se enfoca estrechamente en llegar a aquellos niños y niñas que están en mayor riesgo de ser víctimas de la violencia en la familia, y busca empoderar a la comunidad misma para tener la capacidad de identificar a estos niños y niñas y responder apropiadamente.

8. Tasas Bajas de Deserción

Debido a que nuestros servicios son altamente accesibles, intensivos y personalizados, nuestros programas tienen tasas bajas de deserción. Esto es notable, dado que trabajamos con aquellos niños y niñas que generalmente desertan de todos los programas de gobierno y de ONG.

En el caso de estos niños y niñas más excluidos, en lugar de pensar que el cliente ha fracasado si es incapaz de sacar provecho de un servicio en particular, nosotros consideramos que es nuestra la responsabilidad de encontrar las soluciones que funcionen para cada niño, niña y familia.

9. Monitoreo Regular de Resultados

Monitoreamos regularmente el progreso de cada niño, niña, madre y padre, empleando herramientas cuantitativas y cualitativas, para evaluar el progreso hacia los objetivos de cambio establecidos en nuestros criterios de graduación. Este monitoreo se lleva a cabo en dos niveles:

1. Resultados específicos de comportamiento y de vida,

tales como asistencia a la escuela y desempeño académico; reducción de trabajo infantil; y reducción de las interacciones violentas dentro de la familia.

2. Cambios personales y familiares más profundos que faciliten resultados positivos de comportamiento y de vida que sean sostenibles después del proyecto, tales como: estabilidad emocional; conexión con sus pares; consciencia de y habilidad para articular los sentimientos; disposición para aceptar ayuda.

10. Personal Estable y Capaz

Para proporcionar servicios con una intención terapéutica debe haber una relación individual de confianza perdurable entre el trabajador clave y el niño, la niña, la madre o el padre. Esto requiere estabilidad y capacidad en los recursos humanos, lo que a su vez requiere mecanismos de apoyo al personal con inversión en capacitación y desarrollo continuos. Los trabajadores clave en nuestros programas generalmente no han tenido una capacitación profesional significativa antes de ingresar a nuestras organizaciones. Sin embargo, reciben capacitación continua “en el trabajo” y supervisión de un miembro experimentado del personal, lo cual es vital para encontrar soluciones creativas a problemas aparentemente muy difíciles de resolver, además de cuidar que no se agote excesivamente el personal. Proporcionar servicios personalizados con una intención terapéutica también requiere una alta proporción de personal con respecto a los niños y las niñas.

Características de los Trabajadores Clave

QUE EMPLEAN LAS ESTRATEGIAS SFSC



Daniela Plaza



Gerrie Smith



Jonathan Degenhardt



Programas basados en esta estrategia no requieren personal académicamente calificado. La experiencia de los miembros de SFSC es que el personal para-profesional, seleccionado por su habilidad para conectarse con las personas y apoyado por supervisores capacitados que proporcionan tutoría y capacitación en el trabajo, puede ser altamente eficaz en la planeación, el diseño y la puesta en práctica de actividades con intención terapéutica. Hemos encontrado que las siguientes características son importantes en el personal de campo, características que están relacionadas con lograr una conexión humana estrecha y construir una relación de confianza.

De este modo, el trabajador clave:

Empatía

Demuestra que entiende y hace conexión con lo que un niño, una niña, una madre o un padre está sintiendo o experimentando.

Autenticidad

No expresa nada que no sienta. Hay que ser genuino al identificar las fortalezas sobre las cuales construirá una familia, aún cuando sus retos parezcan abrumadores.

Respeto

Debe respetar la realidad de una familia y reconocer los retos de su contexto, reconociendo y atestiguando lo que la familia está viviendo, sin asignar culpa.

Paciencia y perseverancia

El proceso puede ser lento, difícil y tortuoso. Se tiene que construir la esperanza con los niños, las niñas y las familias, por lo que es necesario creer que el cambio es posible.

Flexibilidad

Acepta la naturaleza impredecible de trabajar con dinámicas familiares complejas.

Conciencia de sí mismo

Está consciente del efecto que tiene todo lo que hace sobre el niño, niña, madre y/o padre y reconozca cuando los pensamientos de usted se derivan de sus propias necesidades más que las de ellos.

Mente abierta

No juzga a las familias, esté dispuesto a escuchar la voz de todos los miembros de la familia y esté abierto a nuevas formas de trabajar.

Capacidad y disposición para aprender

Se cuestiona y cuestiona su entendimiento de la familia constantemente, y acepta que no siempre tiene las respuestas.

Capacidad para contener emociones

Contiene el dolor por el cual está pasando un individuo y resista la tentación de querer “componer” a las personas. El deseo de componer las cosas surge por querer eliminar el dolor y la incomodidad que determinada situación causa en las personas y en usted, pero la tarea es guardar el dolor hasta que el niño, niña, madre o padre sea capaz de procesarlo.

Capacidad para apartarse

Entiende que no es la persona más importante en el proceso, es un catalizador. Sólo está con una familia durante una parte pequeña de su vida y debe trabajar para hacerse obsoleto.

Humildad

Tiene que aprender de los mismos miembros de la familia acerca de sus propias realidades y sus mecanismos de afrontamiento, y tiene que poder pedir ayuda cuando se le dificulta encontrar una solución.

Acciones Recomendadas

PARA APOYAR ESTE TRABAJO



Florian Kopp

Gobiernos Nacionales y Locales

Los gobiernos nacionales tienen la obligación bajo la Convención sobre los Derechos del Niño de la Organización de las Naciones Unidas (CDN ONU) de:

1. Proteger a los niños y las niñas de la violencia en el hogar (Artículo 19).
2. Apoyar a las familias a proporcionar un entorno saludable en el hogar para sus hijos e hijas (preámbulo, Artículo 18).
3. Proporcionar el tratamiento y el apoyo apropiados para los niños, niñas y familias donde la prevención ha fallado (Artículo 19), incluyendo la recuperación física y psicológica y la reintegración social (Artículo 39).

Actualmente los gobiernos nacionales están fallando en cuanto a estos requerimientos legales para la población infantil descrita en este folleto. Las acciones prioritarias para los gobiernos nacionales y locales incluyen:

- Integrar una intención terapéutica en los programas y servicios dirigidos a los niños y las niñas altamente vulnerables.
- Invertir en la capacidad del personal dentro de los servicios comunitarios que tienen contacto con niños y niñas altamente vulnerables (educación, trabajo social, salud y el sistema de justicia criminal), para asegurar que sean capaces de entender el significado y las causas potenciales del comportamiento disfuncional en niños y niñas e integrar este entendimiento en sus respuestas.
- Invertir en el número apropiado de personal dentro de los servicios dirigidos a los niños y las niñas más excluidos para permitir un apoyo más personalizado.
- Cambiar el paradigma de ver cuestiones como el involucramiento en la vida callejera y la criminalidad como “el problema” a resolver, a verlas como comportamiento sintomático y buscar abordar las causas fundamentales de ese comportamiento.
- Invertir en programas de apoyo a más largo plazo para los niños y las niñas más excluidos en lugar de sólo ofrecer medidas concretas que atienden las necesidades físicas de un niño o una niña (resguardo, alimentación, salud física). Es vital resistir las presiones políticas para “hacer algo que se vea” e invertir en soluciones que ataquen las causas subyacentes del comportamiento de niños y niñas y ayudarles a liberarse del legado destructivo de la violencia familiar.

- Asegurar la coordinación y colaboración entre las partes interesadas en la comunidad que tienen contacto con niños y niñas altamente excluidos, para promover la identificación temprana de niños y niñas en riesgo de sufrir violencia en el hogar y asegurar que estos niños y niñas no se pierdan entre los huecos del sistema.

Donadores (públicos y privados)

Varias de las recomendaciones anteriores también corresponden a las agencias donadoras que apoyan los servicios para los niños y las niñas vulnerables en países en desarrollo. Los donadores pueden promover y facilitar el tipo de trabajo esbozado en este folleto al:

- Incluir dentro de sus programas de derechos de niños y niñas y protección infantil una provisión específica para el trabajo sobre la violencia en el hogar, asignando recursos etiquetados.
- Proporcionar apoyo a plazos más largos (al menos tres años) para los programas de derechos de niños y niñas y protección infantil, así reconociendo la complejidad de efectuar cambios positivos para los más excluidos y permitiendo el seguimiento a más largo plazo de la sostenibilidad de los resultados logrados con niños y niñas.
- Apoyar los programas de trabajo que busquen investigar, diseñar, pilotear y poner a prueba estrategias para satisfacer las necesidades de niños y niñas altamente excluidos de familias violentas en el marco de países en desarrollo.
- Integrar indicadores específicos dentro de sus marcos de monitoreo y evaluación (M&E) para monitorear la incidencia de violencia en el hogar y el bienestar emocional de los niños y las niñas que participan en los proyectos que financian.
- Donde sea pertinente, presionar a los gobiernos nacionales a cumplir con sus obligaciones legales de proteger a todos los niños y las niñas de la violencia en el hogar.

Acciones Recomendadas

PARA APOYAR ESTE TRABAJO



Agencias de la ONU

Las agencias de la ONU, particularmente la Oficina del RESG (representante especial de la oficina del secretario general) para la Violencia contra Niños y Niñas y la UNICEF podrían apoyar este trabajo al:

- Asegurar la inclusión de la protección infantil dentro del marco post-MDM (metas de desarrollo del milenio)
- Elevar el perfil de los niños y las niñas altamente excluidos provenientes de familias violentas en las políticas públicas.
- Promover el intercambio de información entre OSC, gobiernos y academia sobre prácticas prometedoras para trabajar con los niños y las niñas más excluidos provenientes de familias violentas.
- Promover los principios clave de este folleto en las discusiones sobre políticas y prácticas que tengan que ver con las Pautas de las Naciones Unidas para el Cuidado Alternativo de los Niños y las Niñas, dada su pertinencia particular para los esfuerzos por mantener a los niños y las niñas bajo el cuidado de su familia y asegurar que las familias realicen su papel de cuidadores.
- Comisionar, realizar y/o contribuir a la investigación en los países en desarrollo sobre las estrategias más eficaces para lograr cambios positivos sostenibles para niños y niñas altamente excluidos provenientes de familias violentas.
- Monitorear el desempeño de los gobiernos con respecto a sus responsabilidades legales bajo la CDN ONU en el área de violencia en el hogar.

OSC (Organizaciones de la Sociedad Civil)

Las OSC alrededor del mundo que trabajan con niños y niñas altamente vulnerables podrían tomar las siguientes acciones:

- Priorizar específicamente a los niños y las niñas a quienes es más difícil llegar.
- Integrar una intención terapéutica en todos los servicios dirigidos a los niños y las niñas más excluidos.
- Entablar con los donadores un diálogo abierto sobre las complejidades de llegar a los niños y las niñas más excluidos y apoyar las recomendaciones de SFSC para los donadores y gobiernos como se detalló previamente.
- Desarrollar estrategias para retener y apoyar al personal, incluyendo capacitación apropiada, soporte y supervisión, invirtiendo específicamente en la capacidad del personal para asegurar su comprensión del significado y las causas potenciales del comportamiento disfuncional en los niños y las niñas y su capacidad para integrar dicha comprensión en sus respuestas.

Academia

El sector académico podría apoyar este trabajo al:

- Desarrollar un conjunto de conocimientos y aprendizaje sobre niños y niñas que viven en familias violentas en países en desarrollo, lo cual proporcionará mayor evidencia sobre la incidencia y la naturaleza de la violencia en el hogar y profundizará nuestra comprensión de

su impacto sobre el desarrollo de niños y niñas y sobre los resultados de vida.

- Promocionar el acceso en los países en desarrollo a la investigación basada en evidencias sobre las buenas prácticas en el campo del trabajo sobre la violencia en el hogar, la cual hasta ahora se ha realizado principalmente en el marco de países desarrollados.
- Realizar investigación, particularmente en el marco de países en desarrollo, sobre las estrategias más eficaces para lograr cambios sostenibles para niños y niñas altamente excluidos provenientes de familias violentas.

Medios

Los medios pueden apoyar este trabajo al:

- Cumplir con su papel de vigilancia y exigir a los gobiernos rendición de cuentas sobre sus responsabilidades legales bajo la CDN ONU de proteger a los niños y las niñas de la violencia en el hogar y de proporcionar tratamiento apropiado para los niños, niñas y familias donde la prevención ha fallado.
- Asegurar una cobertura más informada y menos amarillista de los problemas enfrentados por los niños y las niñas más excluidos provenientes de familias violentas.
- Promover entre el público la comprensión del significado de los comportamientos disfuncionales y la importancia de invertir en soluciones eficaces para los niños y las niñas más excluidos.

Contacto y Referencias

“

El trabajar con las familias puede salvar a muchos niños y niñas de crear sus propios ‘refugios psicológicos’ de soledad y dolor donde en secreto claman por apegos significativos.

”

Profesor Gerrie Smit, New Life Community Projects, Sudáfrica





Contacto



Gerrie Smit

Centro de Recursos **SFSC**

www.juconicomparte.org

ACER, Brasil

www.acerbrasil.org.br

Contacto: jonathan@acerbrasil.org.br

+55 (11) 4049 1888

Gurises Unidos, Uruguay

www.gurisesunidos.org.uy

Contacto: solmariela@gmail.com

gurises@gurisesunidos.org.uy

+598 (24)00 3081 / (24)08 8572 / (24)09 6828

JUCONI Ecuador

www.juconi.org.ec

Contacto: sreyes@juconi.org.ec

+593 (4) 500 6888 / 237 8534

JUCONI México

www.juconi.org.mx

Contacto: alison@juconi.org.mx

+ 52 (222) 240 8178

**Maltepe University Research and Application
Centre for Street Children, Turquía**

<http://soyacnew.maltepe.edu.tr/>

Contacto: soyachildren@gmail.com

+90 (544) 559 8355

New Life Community Projects, Sudáfrica

www.newlifeprojects.co.za

Contacto: g.smit@vodamail.co.za

**Railway Children, activo en el Reino Unido, India,
Kenia y Tanzania**

www.railwaychildren.org.uk

Contacto: enquiries@railwaychildren.org.uk

+44 (0) 1270 757596

Retrak, activo in Uganda, Etiopia y Kenia

www.retrak.org

Contacto: mailbox@retrak.org

+44 (0)161 4865104

Rukha, Brasil

www.ceinp.org

Contacto: soussumi@terra.com.br

contato@ceinp.org

**The International Children's Trust, activo en
Ecuador, India, México, Filipinas, Sudáfrica y Sri
Lanka**

www.theict.org

Contacto: Amber@ictinfo.org.uk

+44 1733 319 777



Jonathan Degenhardt

Capítulo 1: Contexto

- ¹ Karp, C. L. & Butler (1996) Treatment Strategies for Abused Children California: Sage Publications
- ² Bowlby, J. (1951) Maternal care and mental health. World Health Organization Monograph (Serial No. 2)
- ³ Ver Preventing Child Maltreatment: A Guide to Taking Action and Generating Evidence, WHO e ISPCAN, 2006; http://whqlibdoc.who.int/publications/2006/9241594365_eng.pdf
- ⁴ Save the Children UK: Keeping Children Out of Harmful Institutions: Why we should be investing in family-based care, 2000; http://www.savethechildren.org.uk/en/docs/Keeping_Children_Out_of_Harmful_Institutions_Final_20.11.09.pdf
- ⁵ www.acestudy.org; <http://www.sanctuaryweb.com/adversity-allostatic.php>
- ⁶ Trabajo resumen del proyecto de Investigación: Psychosocial assistance to children in difficult circumstances in West Africa, Preparado por Alice Behrendt para la AIDS Conference, Mexico City, Dakar, Junio 2008, http://www.peacewomen.org/assets/file/Resources/Academic/Health_PsychosocialChildrenWestAfrica_Behrendt_2008.pdf
- ⁷ Children and Violence, Innocenti Digest 2, <http://www.unicef-irc.org/publications/pdf/digest2e.pdf>
- ⁸ Preventing Child Maltreatment: A Guide to Taking Action and Generating Evidence, WHO e ISPCAN 2006, http://whqlibdoc.who.int/publications/2006/9241594365_eng.pdf
- ⁹ Para mayor información sobre el estudio ACE: <http://www.acestudy.org/>

Capítulo 2: Marco

- ¹⁰ Referencias y bibliografía que apoyan la Sección Principios Teóricos:
 - Archer, C & Burnell, A. (Eds) (2003) Trauma, Attachment and Family Permanence. London: Jessica Kingsley Publishers
 - Bloom, S.L. (Ed) (2001) Violence: A Public Health Menace and a Public Health Approach. London: Karnac Books
 - Sitio web de Sandra Bloom: <http://www.sanctuaryweb.com/>
 - Bomber, M. L. (2007) Inside I'm Hurting, Practical Strategies for Supporting Children with Attachment Difficulties in Schools. London: Worth Publishing
 - Bowlby, J (1969) Attachment (Volume I of Attachment and Loss). London: Hogarth Press
 - Bowlby, J (1973) Separation: Anxiety and Anger (Volume II of Attachment and Loss). London: Hogarth Press
 - Bowlby, J (1979) The Making and Breaking of Affectional Bonds. London: Tavistock Publications
 - Bowlby J. (1980) Loss: Sadness and Depression (Volume III of Attachment and Loss). London: Hogarth Press
 - Bowlby J. (1988) A Secure Base, Clinical Applications of Attachment Theory. London: Routledge
 - Cassidy, J. & Shaver, P.R. (Eds) (2008) Handbook of Attachment: Theory, Research and Clinical Applications London: The Guilford Press
 - de Zulueta, F. (1993) From Pain to Violence, the Traumatic Roots of Destructiveness London: Whurr
 - Erdman, P. & Caffrey, T (Eds) (2003) Attachment and Family Systems New York: Brunner-Routledge
 - Geddes, H. (2003) Attachment in the Classroom: The links between children's early experience, emotional well-being and performance in school. London: Worth Publishing.
 - Gil, E (1994) Play in Family Therapy. New York: The Guilford Press
 - Gil E. (2006) Helping Abused and Traumatized Children, Integrating directive and nondirective approaches. New York: The Guilford Press
 - Gil, E.: <http://www.elianagil.com/>
 - Holmes, J. (2001) The Search for the Secure Base, Attachment Theory and Psychotherapy London: Brunner-Routledge
 - Hughes, D.A. (1998) Building the Bonds of Attachment, awakening love in deeply troubled children. Northvale, NJ: Jason Aronson
 - Roberts, J. (1994). Tales and transformations: Stories in families and family therapy. New York: W.W. Norton.
 - Karen, R. (1998) Becoming Attached, First relationships and how they shape our capacity to love. Oxford University Press
 - Lindblad-Goldberg M, Morrison Dore M, Stern L. (1998) Creating Competence from Chaos, A comprehensive guide to home-based services New York: W.W. Norton & Company
 - Perry, A. (Ed) (2009) Teenagers and Attachment, Helping Adolescents Engage with Life and Learning. London: Worth Publishing
 - Saltzberger-Wittenberg, I., Henry, G. & Osborne, E. (1983) The Emotional Experience of Learning and Teaching London: Routledge
 - Kegan Paul Ltd
 - Williams, G. (1997) Internal Landscapes and Foreign Bodies. London: Duckworth & Co. Ltd
- ¹¹ Levy, Terry M and Orlans, Michael (2000), Handbook of Attachment Interventions, Attachment Disorder as an Antecedent to Violence and Antisocial Patterns in Children
- ¹² Early Childhood in Focus 1, Attachment Relationships: Quality of Care for Young Children, 2007 The Open University, Editor: John Oates. Prólogo: Howard Steele & Miriam Steele, Co-Directores, Center for Attachment Research, Psychology Department, New School for Social Research, New York, NY, 10003 http://www.bernardvanleer.org/publication_store/publication_store_publications/attachment_relationships_quality_of_care_for_young_children/file .
- ¹³ Las intervenciones seleccionadas se definen como: “acercamientos enfocados a aquellos gruposo personas que están en alto riesgo de sufrir violencia (que tienen uno o más factores de riesgo de sufrir violencia)”, Reporte Mundial Sobre Violencia y Salud 2002, http://whqlibdoc.who.int/publications/2002/9241545615_chap1_eng.pdf
- ¹⁴ Las intervenciones indicadas se definen como: “acercamientos enfocados a aquellos que ya han demostrado un comportamiento violento”, Reporte Mundial Sobre Violencia y Salud, OMS 2002
- ¹⁵ Bowlby 1940, La influencia del entorno temprano en el desarrollo de neurosis y personalidad neurótica International Journal of Psycho-Analysis, XXI, 1-25
- ¹⁶ <http://www.sdqinfo.org/>



*Esta publicación se ha producido con la asistencia de la Unión Europea.
El contenido de esta publicación
es responsabilidad únicamente de Familias Seguras Niños y Niñas Seguros
y de ningún modo puede tomarse como reflexión de los puntos de vista
de la Unión Europea.*



“ Si una sociedad valora a sus niños y niñas debe apreciar a sus padres. ”

J. Bowlby